

**Ranking zawodów deficytowych  
i nadwyżkowych w Rudzie Śląskiej  
w 2008 roku.  
Część I**

## **1. Wstęp**

Miniony rok przyniósł wiele zmian na rynku pracy. Pozytywny trend utrzymał się do połowy roku – systematycznie zmniejszała się liczba bezrobotnych i wzrastała ilość ofert pracy zgłaszanych do Powiatowego Urzędu Pracy w Rudzie Śląskiej. Sytuacja na rynku światowym i narastająca atmosfera zagrożenia kryzysem zaczęły wpływać na nastroje wśród pracodawców w drugiej połowie 2008 roku. Statystyki z grudnia 2008 po raz pierwszy od trzech lat wykazały spadek zgłaszanych ofert zatrudnienia.

Monitoring zawodów deficytowych i nadwyżkowych pozwala scharakteryzować sytuację na rynku pracy - ocenić potencjał zarejestrowanych osób bezrobotnych, ich kwalifikacje oraz szanse na zdobycie zatrudnienia. Niniejszy raport stanowi podsumowanie roku 2008. Wyjątkowa dynamika zmian na światowym rynku w ostatnim czasie może jednak silnie wpłynąć na statystyki w pierwszej połowie 2009 roku.

### **a. Cel opracowania**

Celem poniższego raportu jest zdobycie wiedzy o aktualnej dynamice podaży i popytu na lokalnym rynku pracy w odniesieniu do określonych zawodów. Uzyskane w ten sposób wiadomości mogą między innymi stanowić przesłankę do praktycznych działań zmierzających do osiągnięcia równowagi na rudzkim rynku pracy. Informacje pochodzące z monitoringu pozwalają między innymi na: skuteczniejsze wykorzystywanie i pozyskiwanie środków finansowych (także z Unii Europejskiej), na działania aktywizujące bezrobotnych, tworzenie projektów szkoleń opartych o realne zapotrzebowanie pracodawców czy konstruowanie zmian w lokalnej strategii zatrudnienia. Publikacja danych zamieszczonych w raporcie może również stać się podstawą nawiązania przez Powiatowy Urząd Pracy kontaktów z niepublicznymi instytucjami zajmującymi się problematyką zatrudnienia, a także - poprzez rozpowszechnienie informacji o aktualnych zasobach siły roboczej na lokalnym rynku pracy - z potencjalnymi inwestorami.

## **b. Podstawa prawna**

Poniższy raport obejmuje analizę rynku pracy w mieście Ruda Śląska w 2008 roku, sporządzoną zgodnie z wytycznymi zamieszczonymi w „Zaleceniach metodycznych do prowadzenia monitoringu zawodów deficytowych i nadwyżkowych”.

Podstawę prawną niniejszego raportu stanowią:

- rozporządzenie ministra gospodarki i pracy z dnia 08.12.2004r. w sprawie klasyfikacji zawodów i specjalności (Dz.U. nr 265 poz. 2644 z późn. zm.),
- ustawa o promocji zatrudnienia i instytucjach rynku pracy (Dz.U. nr 99, poz. 1001 z dnia 20.04.2004r. z późn. zm.),
- polska klasyfikacja działalności obowiązująca na podstawie rozporządzenia Rady Ministrów z dnia 07.10.1997r.,
- załącznik 3 do sprawozdania MPiPS-01 - „Bezrobotni oraz oferty pracy według zawodów i specjalności za I półrocze 2008 roku”,
- załącznik 2 do sprawozdania MPiPS-01 - „Bezrobotni według rodzaju działalności ostatniego miejsca pracy oraz oferty pracy. Stan za I półrocze 2008 roku”.

## **c. Metodologia opracowania.**

Przez Monitoring Zawodów Deficytowych i Nadwyżkowych należy rozumieć proces systematycznego obserwowania zjawisk zachodzących na rynku pracy dotyczących kształtowania popytu na pracę i podaży zasobów pracy w przekroju terytorialno - zawodowym oraz formułowanie na tej podstawie ocen, wniosków i krótkotrwałych prognoz. Dane te stanowią niezbędne informacje dla prawidłowego funkcjonowania systemu szkolenia bezrobotnych.

Przez zawód deficytowy należy rozumieć zawód, na który występuje na rynku pracy wyższe zapotrzebowanie niż liczba osób poszukujących pracy w tym zawodzie.

Przez zawód nadwyżkowy należy rozumieć zawód, na który występuje na rynku pracy mniejsze zapotrzebowanie niż liczba osób poszukujących pracy w tym zawodzie.

Zdarza się, że na danym rynku pracy popyt i podaż na określone zawody są zbliżone, mówimy wtedy o zawodach będących w równowadze.

## **2. Analiza bezrobocia według zawodów (grup zawodów) w powiecie Ruda Śląska w 2008 roku.**

Pod koniec 2008 roku w rejestrze Powiatowego Urzędu Pracy w Rudzie Śląskiej figurowało 2366 osób bezrobotnych, z czego 1483 to kobiety, które stanowią 62,67% wszystkich zarejestrowanych. W porównaniu z rokiem ubiegłym liczba osób bezrobotnych spadła o 25,96%. W grudniu 2007 zewidencjonowanych było 3196 klientów Urzędu Pracy, w tym aż 2105 kobiet (65,86% wszystkich zarejestrowanych). Pomimo obniżenia liczby zarejestrowanych osób bezrobotnych, w porównaniu z rokiem ubiegłym, zwiększył się odsetek bezrobotnych bez zawodu. W grudniu 2008 rejestr wykazywał, że jest to aż 26,03% - w 2007 roku było to 24,78% wszystkich bezrobotnych. Wśród bezrobotnych bez zawodu nieznacznie obniżyła się liczba kobiet. W 2007 roku było to 66,68% bezrobotnych bez zawodu, a pod koniec 2008 roku – 64,44%. Niestety na 30 najliczniej reprezentowanych zawodów, aż w 10 przypadkach ponad 90% bezrobotnych stanowią kobiety. Poniższa tabela przedstawia zawody najliczniej reprezentowane przez osoby bezrobotne w 2008 roku.

Tabela 1 Bezrobotni według zawodów w powiecie m. Ruda Śląska stan w końcu 2008 roku.

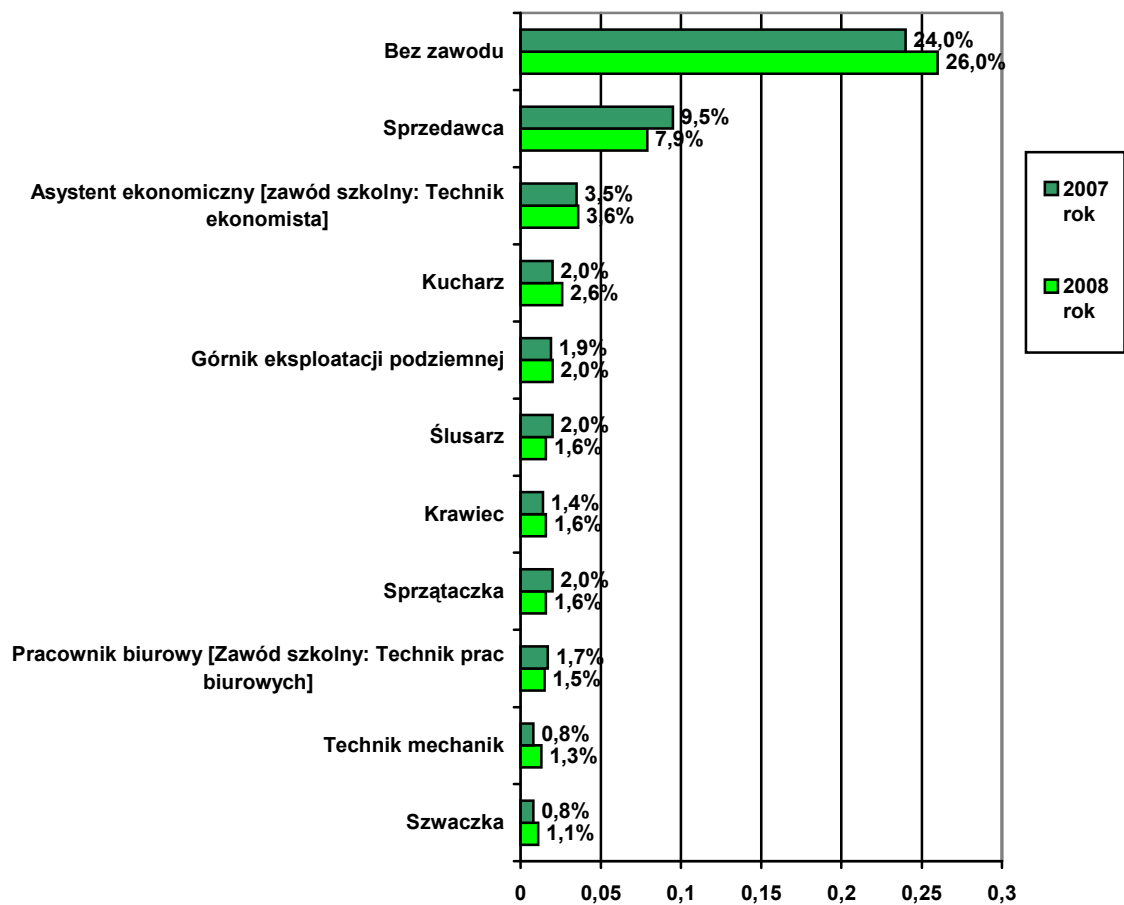
<i>Lp</i>	<i>Kod zawodu</i>	<i>Nazwa zawodu</i>	<i>Bezrobotni ogółem</i>	<i>Bezrobotne kobiety</i>
<b>Ogółem</b>			<b>2366</b>	<b>1483</b>
1	"000000"	Bez zawodu	616	397
2	"522107"	Sprzedawca	188	186
3	"341902"	Asystent ekonomiczny [zawód szkolny: Technik ekonomista]	87	84
4	"512201"	Kucharz	62	56
5	"743304"	Krawiec	49	48
6	"711101"	Górnik eksploatacji podziemnej	40	0
7	"722204"	Ślusarz	40	1
8	"913207"	Sprzątaczką	40	39
9	"419101"	Pracownik biurowy [Zawód szkolny: Technik prac biurowych]	37	37
10	"311502"	Technik mechanik	33	7
11	"743604"	Szwaczka	27	27
12	"514102"	Fryzjer [zawody szkolne: Fryzjer, Technik usług fryzjerskich]	24	24
13	"312102"	Technik informatyk	22	12
14	"723106"	Mechanik pojazdów samochodowych	22	0
15	"722304"	Tokarz	21	8
16	"723303"	Mechanik maszyn i urządzeń górniczych	21	5
17	"931301"	Robotnik budowlany	21	1
18	"241990"	Pozostali specjaliści do spraw ekonomicznych i zarządzania gdzie indziej niesklasyfikowani	19	11
19	"512202"	Kucharz małej gastronomii	18	7
20	"413103"	Magazynier	17	14
21	"621201"	Ogrodnik terenów zieleni	17	13
22	"712102"	Murarz	17	0
23	"723390"	Pozostali mechanicy – monterzy maszyn i urządzeń	17	8
24	"244104"	Pedagog	16	15
25	"311401"	Technik elektronik	16	2

*Źródło: PUP Ruda Śląska*

Wśród bezrobotnych posiadających zawód, największy odsetek stanowią sprzedawcy – 7,94% wszystkich zarejestrowanych. W ubiegłym roku było ich więcej – 9,51% wszystkich bezrobotnych. Kolejne zawody najliczniej reprezentowane

w rejestrze to: asystent ekonomiczny – 3,67% zarejestrowanych, kucharz – 2,62%; krawiec – 2,04%; górnik eksploatacji podziemnej – 1,60%; ślusarz – 1,60%. Te same zawody dominowały wśród bezrobotnych w 2007 roku. Poniższy wykres pokazuje zmiany, jakie nastąpiły w porównaniu z 2007 rokiem.

Wykres 1 Bezrobotni według zawodów – udział procentowy poszczególnych zawodów - porównanie 2007 – 2008 rok.



Źródło: PUP Ruda Śląska

Największy wzrost liczby bezrobotnych odnotowano w grupie bezrobotnych bez zawodu oraz wśród bezrobotnych posiadających zawód „Sprzedawca”. Wśród pozostałych bezrobotnych posiadających zawód, udział procentowy w 2007 i 2008 roku był do siebie zbliżony.

Warto zauważyć, że znacznie obniżył się odsetek osób pozostających w rejestrze powyżej 12 miesięcy. W grudniu 2008 było to 14,58% bezrobotnych, w tym 10,05% kobiet, natomiast w 2007 roku było 24,28% bezrobotnych, w tym 17,11% kobiet. Najwięcej bezrobotnych pozostających w ewidencji powyżej 12 miesięcy posiada zawód sprzedawcy – 10,72%. Drugą najliczniejszą grupą klientów Powiatowego Urzędu Pracy figurujących w rejestrze ponad rok są bezrobotni bez zawodu – 8,11%. Szczegóły przedstawia tabela 2.

Tabela 2 Bezrobotni będący w rejestrze powyżej 12 miesięcy w powiecie m. Ruda Śląska w końcu 2008 roku.

<i>Lp</i>	<i>Kod zawodu</i>	<i>Nazwa zawodu</i>	<i>Bezrobotni powyżej 12 m-cy-razem</i>	<i>Bezrobotni powyżej 12 m-cy-kobiety</i>
Ogółem			345	238
1	"522107"	Sprzedawca	37	37
2	"000000"	Bez zawodu	28	22
3	"341902"	Asystent ekonomiczny [zawód szkolny: Technik ekonomista]	18	18
4	"419101"	Pracownik biurowy [Zawód szkolny: Technik prac biurowych]	16	16
5	"913207"	Sprzątaczką	13	13
6	"722204"	Ślusarz	8	1
7	"743304"	Krawiec	8	8
8	"932104"	Robotnik pomocniczy w przemyśle przetwórczym	7	5
9	"413103"	Magazynier	6	4
10	"913206"	Salowa	5	5

*Źródło: PUP Ruda Śląska*

Aby trafnie zanalizować sytuację osób bezrobotnych w Rudzie Śląskiej, warto przyrzeć się strukturze bezrobotnych według grup zawodowych. W grudniu 2008 roku dominowali przedstawiciele tych samych trzech grup zawodowych, co w roku ubiegłym. Zmianie uległy proporcje między grupami zawodowymi i ich kolejność. W końcu 2008 roku najwięcej bezrobotnych reprezentowało grupę zawodową „Robotnicy obróbki metali i mechanicy maszyn i urządzeń” – 13,31%, a w 2007 roku grupę „Modelki, sprzedawcy i demonstratorzy” – 12,93%. Tabela 3 przedstawia strukturę bezrobotnych według grup

zawodowych mających większy niż trzy procentowy udział w „Bezrobotnych ogółem” w 2007 i 2008 roku.

Tabela 3 Struktura bezrobotnych według grup zawodowych w powiecie m. Ruda Śląska  
Stan w końcu 2008 i 2007 roku (w %).

ROK 2008				ROK 2007		
Lp	Kod grupy zawodów	Nazwa grupy zawodów	Bezrobotni ogółem	Kod grupy zawodów	Nazwa grupy zawodów	Bezrobotni ogółem
Ogółem			100			100
1	„72”	ROBOTNICZY OBRÓBKI METALI I MECHANICY MASZYN I URZĄDZEŃ	13,3142	„52”	MODELKI, SPRZEDAWCY I DEMONSTRATORZY	12,9349
2	„52”	MODELKI, SPRZEDAWCY I DEMONSTRATORZY	10,9161	„5221”	Sprzedawcy i demonstratorzy	12,9349
3	„5221”	Sprzedawcy i demonstratorzy	10,9161	„72”	ROBOTNICZY OBRÓBKI METALI I MECHANICY MASZYN I URZĄDZEŃ	12,521
4	„34”	PRACOWNICY POZOSTAŁYCH SPECJALNOŚCI	9,4856	„71”	GÓRNICZY I ROBOTNICZY BUDOWLANI	8,7356
5	„51”	PRACOWNICY USŁUG OSOBISTYCH I OCHRONY	8,2285	„34”	PRACOWNICY POZOSTAŁYCH SPECJALNOŚCI	8,0284
6	„31”	ŚREDNI PERSONEL TECHNICZNY	8,2284	„91”	PRACOWNICY PRZY PRACACH PROSTYCH W HANDLU I USŁUGACH	7,9036
7	„71”	GÓRNICZY I ROBOTNICZY BUDOWLANI	7,6	„74”	POZOSTALI ROBOTNICZY PRZEMYSŁOWI I RZEMIEŚLNICY	7,4876
8	„74”	POZOSTALI ROBOTNICZY PRZEMYSŁOWI I RZEMIEŚLNICY	7,5428	„51”	PRACOWNICY USŁUG OSOBISTYCH I OCHRONY	7,3212
9	„91”	PRACOWNICY PRZY PRACACH PROSTYCH W HANDLU I USŁUGACH	6,0571	„31”	ŚREDNI PERSONEL TECHNICZNY	6,6141
10	„24”	POZOSTALI SPECJALIŚCI	5,9998	„24”	POZOSTALI SPECJALIŚCI	5,283
11	„3419”	Pracownicy do spraw finansowych i handlowych gdzie indziej niesklasyfikowani	5,1429	„9132”	Pomoce i sprzątaczk biurowe, hotelowe i podobne	4,9501



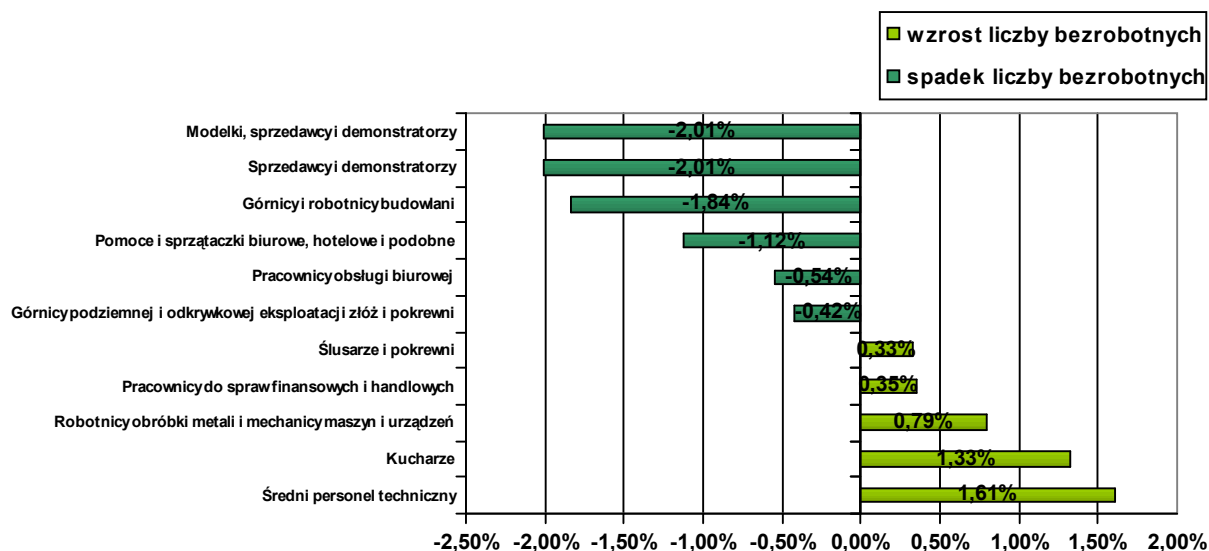
ROK 2008				ROK 2007		
Lp	Kod grupy zawodów	Nazwa grupy zawodów	Bezrobotni ogółem	Kod grupy zawodów	Nazwa grupy zawodów	Bezrobotni ogółem
12	"5122"	Kucharze	<b>4,7429</b>	"3419"	Pracownicy do spraw finansowych i handlowych gdzie indziej niesklasyfikowani	<b>4,7837</b>
13	"93"	ROBOTNICZY POMOCNICZY W GÓRNICTWIE, PRZEMYSŁE, BUDOWNICTWIE I TRANSPORCIE	<b>4,0571</b>	"41"	PRACOWNICY OBSŁUGI BIUROWEJ	<b>4,4925</b>
14	"41"	PRACOWNICY OBSŁUGI BIUROWEJ	<b>3,9428</b>	"93"	ROBOTNICZY POMOCNICZY W GÓRNICTWIE, PRZEMYSŁE, BUDOWNICTWIE I TRANSPORCIE	<b>4,451</b>
15	"9132"	Pomoce i sprzątaczk biurowe, hotelowe i podobne	<b>3,8286</b>	"5122"	Kucharze	<b>3,411</b>
16	"7233"	Mechanicy - monterzy maszyn i urządzeń* (zawód szkolny: Mechanik - monter maszyn i urządzeń - obejmuje grupę elementarną 7233)	<b>3,4857</b>	"7233"	Mechanicy - monterzy maszyn i urządzeń* (zawód szkolny: Mechanik - monter maszyn i urządzeń - obejmuje grupę elementarną 7233)	<b>3,411</b>

Źródło: PUP Ruda Śląska

Porównując strukturę bezrobotnych według grup zawodowych na uwagę zasługują zmiany, jakie dokonały się od zeszłego roku. Największy wzrost bezrobotnych ze względu na udział procentowy w bezrobotnych ogółem odnotowano w grupach zawodowych: „Średni personel techniczny”, „Kucharze”, oraz „Pracownicy usług osobistych i ochrony”. Największy spadek bezrobotnych w strukturze bezrobotnych nastąpił w grupach zawodowych: „Modelki, sprzedawcy i demonstratorzy”, „Pracownicy przy pracach prostych w handlu i usługach” oraz „Górnicy i robotnicy budowlani”. Szczegółowy obraz zmian, jakie zaszły w roku 2008 w porównaniu z rokiem ubiegłym w strukturze bezrobotnych według zawodów został przedstawiony na wykresie 2. W zestawieniu zostały ujęte grupy, których udział w bezrobotnych ogółem w 2008 roku

wyniósł więcej niż dwa procent. Na wykresie nie zostały przedstawione grupy „24” – Pozostali specjaliści i „34” – Pracownicy pozostałych specjalności.

Wykres 2 Udział w bezrobotnych ogółem w strukturze wg grup zawodowych – różnice rok 2008 i 2007 r. w (%).



Źródło: PUP Ruda Śląska

## 2.1. Napływ bezrobotnych według zawodów (grup zawodowych) w powiecie Ruda Śląska w 2008 roku.

W 2008 roku w Powiatowym Urzędzie Pracy w Rudzie Śląskiej zarejestrowało się 7830 osób, w tym aż 4419 kobiet, co stanowi 56,43% wszystkich zarejestrowanych. Dla porównania, w 2007 roku zarejestrowało się aż 8818 osób bezrobotnych. Liczba rejestrujących się spadła o 11,20% w porównaniu z ubiegłym rokiem. Nieznacznie wzrósł jednak odsetek kobiet napływających do tutaj Urzędu Pracy – w 2007 roku zarejestrowano 53,14% kobiet, czyli o 3,28% mniej niż w 2008 roku. Wzrósł także odsetek osób bez zawodu napływających do Powiatowego Urzędu Pracy w Rudzie Śląskiej. Pod koniec 2007 roku kategoria ta liczyła 27,06% wszystkich bezrobotnych,

natomiast w końcu 2008 roku wyniosła 33,65%. Wśród osób posiadających określone kwalifikacje, najwięcej rejestrujących się bezrobotnych w 2008 roku posiadało zawód „Sprzedawca” – 7,62% wszystkich napływających do Powiatowego Urzędu Pracy, „Asystent ekonomiczny [zawód szkolny: technik ekonomista]” – 2,62%, „Górnik eksploatacji podziemnej” – 2,32%, „Kucharz” – 2,14% oraz „Ślusarz” – 1,77%. W 2007 roku powyższe zawody w tej samej kolejności plasowały się w czołówce osób napływających do tut. Urzędu. Zmianie uległy proporcje – nieznacznie wzrósł udział osób bezrobotnych napływających w zawodach: „Kucharz” (+0,01%) i „Górnik eksploatacji podziemnej” (+0,05%). Tabela nr 4 przedstawia szczegółowo napływ bezrobotnych wg zawodów w powiecie m. Ruda Śląska w 2008 roku.

Tabela 4 Napływ bezrobotnych według zawodów w powiecie m. Ruda Śląska w 2008 roku.

<i>Lp</i>	<i>Kod zawodu</i>	<i>Nazwa zawodu</i>	<i>Bezrobotni ogółem</i>	<i>Bezrobotne kobiety</i>	<i>Bezrobotni absolwenci-razem</i>	<i>Bezrobotni absolwenci-kobiety</i>
1	"000000"	Bez zawodu	2635	1455	549	308
2	"522107"	Sprzedawca	597	584	48	46
3	"341902"	Asystent ekonomiczny [zawód szkolny: Technik ekonomista]	211	199	16	15
4	"711101"	Górnik eksploatacji podziemnej	182	0	0	0
5	"512201"	Kucharz	168	143	7	2
6	"722204"	Ślusarz	139	7	0	0
7	"743304"	Krawiec	132	127	1	1
8	"514102"	Fryzjer [zawody szkolne: Fryzjer, Technik usług fryzjerskich]	86	85	11	11
9	"311502"	Technik mechanik	83	13	0	0
10	"723304"	Mechanik maszyn i urządzeń przemysłowych	49	10	6	0

*Źródło: PUP Ruda Śląska*

Statystyki dotyczące kobiet, mimo spadku ogólnej liczby bezrobotnych napływających do Urzędu Pracy, uległy pogorszeniu. W porównaniu z danymi z końca 2007 roku, wzrosła liczba kobiet bez zawodu - z 15,18% wszystkich bezrobotnych w 2007 roku do 18,58% w 2008 roku. Wzrosła również proporcja kobiet bez zawodu wśród wszystkich bezrobotnych kobiet – z 28,57% w 2007 roku do 32,92% w 2008 roku.

Podsumowując tematykę napływu bezrobotnych, warto przyrzeć się jego strukturze. Poniżej zostały zaprezentowane dane z końca 2008 i 2007 roku. Tabela nr 5 przedstawia strukturę napływu bezrobotnych według dużych grup zawodowych.

Tabela 5 Struktura napływu bezrobotnych według grup zawodowych (kod dwucyfrowy) w powiecie m. Ruda Śląska w 2008 i 2007 roku (w %).

ROK 2008				ROK 2007		
Lp	Kod grupy zawodów	Nazwa grupy zawodów	Bezrobotni ogółem	Kod grupy zawodów	Nazwa grupy zawodów	Bezrobotni ogółem
Ogółem			100			100
1	"72"	ROBOTNICY OBRÓBK METALI I MECHANICY MASZYN I URZĄDZEŃ	15,5147	"72"	ROBOTNICY OBRÓBK METALI I MECHANICY MASZYN I URZĄDZEŃ	17,4308
2	"52"	MODELKI, SPRZEDAWCY I DEMONSTRATORZY	11,688	"52"	MODELKI, SPRZEDAWCY I DEMONSTRATORZY	10,6877
3	"71"	GÓRNICY I ROBOTNICY BUDOWLANI	9,2973	"31"	ŚREDNI PERSONEL TECHNICZNY	10,2625
4	"34"	PRACOWNICY POZOSTAŁYCH SPECJALNOŚCI	8,6618	"34"	PRACOWNICY POZOSTAŁYCH SPECJALNOŚCI	8,9253
5	"31"	ŚREDNI PERSONEL TECHNICZNY	8,3733	"71"	GÓRNICY I ROBOTNICY BUDOWLANI	8,6763
6	"51"	PRACOWNICY USŁUG OSOBISTYCH I OCHRONY	8,2772	"51"	PRACOWNICY USŁUG OSOBISTYCH I OCHRONY	8,0701
7	"24"	POZOSTALI SPECJALIŚCI	7,122	"24"	POZOSTALI SPECJALIŚCI	6,1728
8	"74"	POZOSTALI ROBOTNICY PRZEMYSŁOWI I RZEMIEŚLNICY	7,0452	"74"	POZOSTALI ROBOTNICY PRZEMYSŁOWI I RZEMIEŚLNICY	5,7998

ROK 2008				ROK 2007		
Lp	Kod grupy zawodów	Nazwa grupy zawodów	Bezrobotni ogółem	Kod grupy zawodów	Nazwa grupy zawodów	Bezrobotni ogółem
9	"91"	PRACOWNICY PRZY PRACACH PROSTYCH W HANDLU I USŁUGACH	<b>4,4849</b>	"91"	PRACOWNICY PRZY PRACACH PROSTYCH W HANDLU I USŁUGACH	<b>4,1204</b>
10	"93"	ROBOTNICZY POMOCNICZY W GÓRNICTWIE, PRZEMYSŁE, BUDOWNICTWIE I TRANSPORCIE	<b>3,2916</b>	"93"	ROBOTNICZY POMOCNICZY W GÓRNICTWIE, PRZEMYSŁE, BUDOWNICTWIE I TRANSPORCIE	<b>3,5452</b>

Źródło: PUP Ruda Śląska

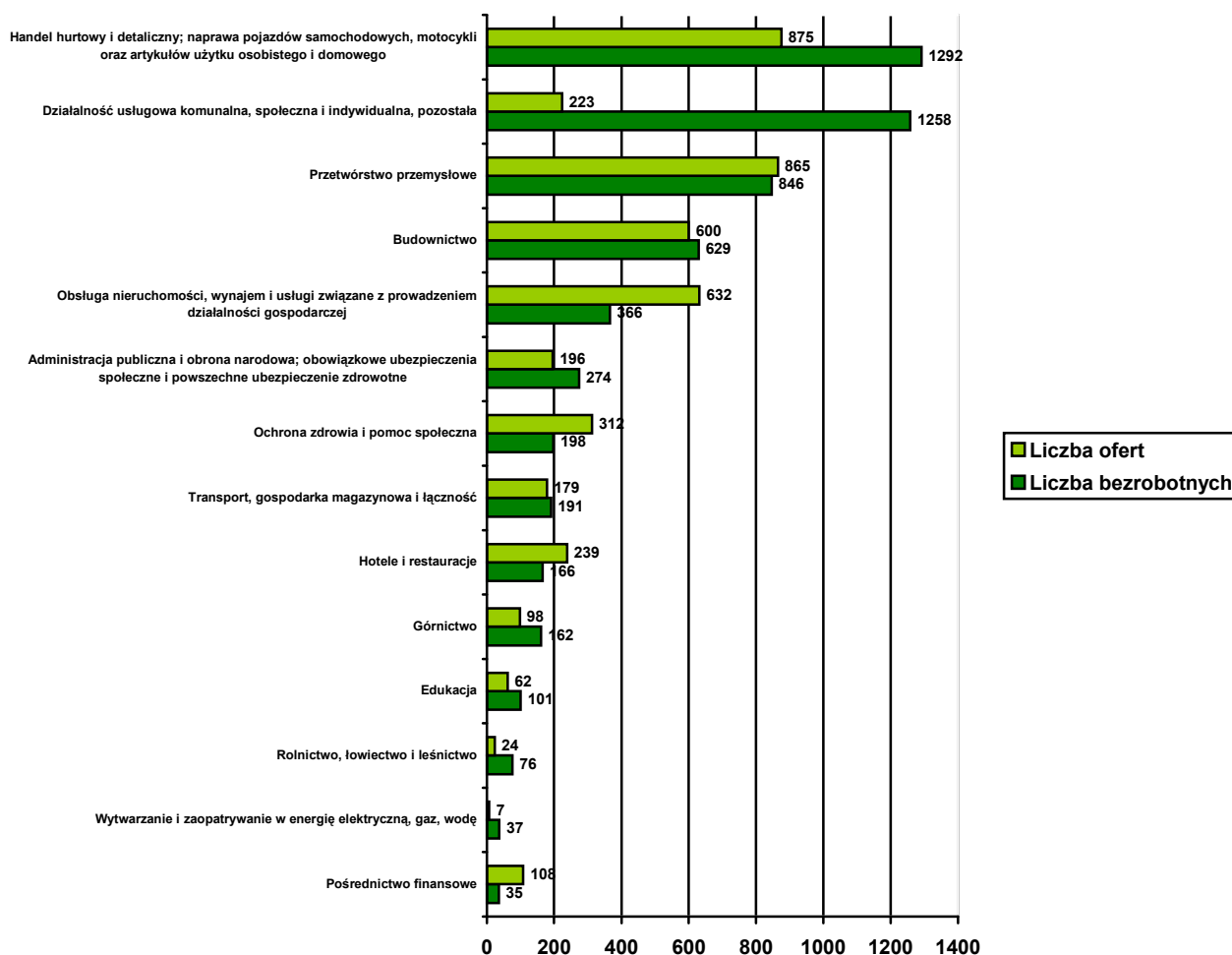
W porównaniu z rokiem ubiegłym największy spadek napływających bezrobotnych, wśród 10 zawodów najliczniej rejestrujących się w tut. Urzędzie, odnotowano w grupach zawodowych: „72” – Robotnicy obróbki metali i mechanicy maszyn i urządzeń (-1,91%) oraz „31” – Średni personel techniczny (-1,88%). Najwięcej bezrobotnych w porównaniu z 2007 rokiem napłynęło zaś w grupach zawodowych: „74” – Pozostali robotnicy przemysłowi i rzemieślnicy (+1,24%), „52” – Modelki, sprzedawcy i demonstratorzy (+1,00%) oraz „24” – Pozostali specjaliści (+0,94%).

### 3. Bezrobotni wg rodzaju działalności ostatniego miejsca pracy

W 2008 roku według Polskiej Klasyfikacji Działalności zarejestrowanych zostało 5631 bezrobotnych. W roku 2007 było ich o 10,34% więcej - 6281. W roku 2008 zgłoszone zostały 4420 oferty, z czego 2577 przypadło na pierwsze półrocze 2008 roku. Najwięcej bezrobotnych, według Sekcji PKD, zarejestrowanych w 2008 roku reprezentowało „Handel hurtowy i detaliczny; naprawę pojazdów samochodowych, motocykli oraz artykułów użytku osobistego i domowego” – 1292 osoby, co stanowi 22,94% wszystkich zarejestrowanych oraz „Działalność usługową komunalną, społeczną i indywidualną, pozostałą” – 1258 osób, czyli 22,34% wszystkich bezrobotnych w ewidencji. W 2007 również te działalności były najliczniej

reprezentowane – pierwsza z nich obejmowała 24,62% bezrobotnych, a druga 19,31%. Szczegółowe zestawienie liczby bezrobotnych i ofert pracy przypadających na daną działalność w roku 2008 przedstawia wykres 3.

Wykres 3 Bezrobotni według rodzaju działalności ostatniego miejsca pracy i oferty pracy w 2008 roku.



Źródło: PUP Ruda Śląska

W ciągu całego roku najwięcej ofert dotyczyło pracy w Sekcji PKD: „Handel hurtowy i detaliczny; naprawa pojazdów samochodowych, motocykli oraz artykułów użytku

osobistego i domowego” – 875, co stanowi 19,79% wszystkich ofert pracy oraz w sekcji: „Przetwórstwo przemysłowe” – 865 – 19,57% wszystkich ofert. W 2007 roku również oferty pracy tych działalności były najliczniej zgłaszane. Pierwsza z nich obejmowała 22,48% wszystkich ofert a druga 18,58%. Szczegółowe zestawienie struktury bezrobotnych i ofert pracy według PKD w 2008 i 2007 roku prezentuje tabela 6.

Tabela 6 Struktura bezrobotnych i ofert pracy według PKD w powiecie m. Ruda Śląska w 2008 i 2007 roku (w %).

ROK 2008			ROK 2007		
Sekcja PKD	Bezrobotni zarejestrowani w 2008 roku	Oferty pracy zgłoszone w 2008 roku	Sekcja PKD	Bezrobotni zarejestrowani w 2007 roku	Oferty pracy zgłoszone w 2007 roku
<b>Ogółem</b>	100	100	<b>Ogółem</b>	100	100
Handel hurtowy i detaliczny; naprawa pojazdów samochodowych, motocykli oraz artykułów użytku osobistego i domowego	22,9445	19,7965	Handel hurtowy i detaliczny; naprawa pojazdów samochodowych, motocykli oraz artykułów użytku osobistego i domowego	24,6935	22,4827
Działalność usługowa komunalna, społeczna i indywidualna, pozostała	22,3406	5,0452	Działalność usługowa komunalna, społeczna i indywidualna, pozostała	19,3122	7,8068
Przetwórstwo przemysłowe	15,024	19,5701	Budownictwo	12,7527	14,3294
Budownictwo	11,1703	13,5747	Przetwórstwo przemysłowe	12,5458	18,5895
Obsługa nieruchomości, wynajem i usługi związane z prowadzeniem działalności gospodarczej	6,4997	14,2986	Obsługa nieruchomości, wynajem i usługi związane z prowadzeniem działalności gospodarczej	6,7187	14,1052

ROK 2008			ROK 2007		
Sekcja PKD	Bezrobotni zarejestrowani w 2008 roku	Oferty pracy zgłoszone w 2008 roku	Sekcja PKD	Bezrobotni zarejestrowani w 2007 roku	Oferty pracy zgłoszone w 2007 roku
Administracja publiczna i obrona narodowa; obowiązkowe ubezpieczenia społeczne i powszechne ubezpieczenie zdrowotne	4,8659	4,4344	Administracja publiczna i obrona narodowa; obowiązkowe ubezpieczenia społeczne i powszechne ubezpieczenie zdrowotne	5,5246	5,9723
Ochrona zdrowia i pomoc społeczna	3,5162	7,0588	Transport, gospodarka magazynowa i łączność	3,8847	3,3428
Transport, gospodarka magazynowa i łączność	3,3919	4,0498	Ochrona zdrowia i pomoc społeczna	3,5663	4,7085
Hotele i restauracje	2,948	5,4072	Górnictwo	3,3275	0,3669
Górnictwo	2,8769	2,2172	Hotele i restauracje	2,3404	4,9531
Edukacja	1,7936	1,4027	Edukacja	1,9424	1,0599
Rolnictwo, łowiectwo i leśnictwo	1,3497	0,543	Rolnictwo, łowiectwo i leśnictwo	1,8309	0,4892
Wytwarzanie i zaopatrywanie w energię elektryczną, gaz, wodę	0,6571	0,1584	Pośrednictwo finansowe	0,8279	1,6103
Pośrednictwo finansowe	0,6216	2,4434	Wytwarzanie i zaopatrywanie w energię elektryczną, gaz, wodę	0,7324	0,1834

Źródło: PUP Ruda Śląska

Jak można zaobserwować, największe różnice w 2008 roku zaszły w sekcji PKD: „Działalność usługowa komunalna, społeczna i indywidualna, pozostała” - liczba zarejestrowanych bezrobotnych zwiększyła się o 3,02%. Również w tej sekcji w roku 2008 zgłoszono o 2,76% mniej ofert niż w roku ubiegłym. Najwięcej bezrobotnych ubyło w sekcji „Handel hurtowy i detaliczny; naprawa pojazdów samochodowych, motocykli oraz artykułów użytku osobistego i domowego (-1,74%), zaś najwięcej ofert przybyło w sekcji „Ochrona zdrowia i pomoc społeczna” (+2,35%).



#### 4. Oferty pracy wg zawodów i grup zawodów

W roku 2008 do Powiatowego Urzędu Pracy w Rudzie Śląskiej zgłoszonych zostało 4420 ofert pracy, w 317 zawodach według kodu sześciocyfrowego. Liczba ofert jest o 9,9% niższa niż w ubiegłym roku. Najwięcej ofert spłynęło w zawodzie „Sprzedawca” – 458, co stanowi 10,36% wszystkich ofert. Sporym zainteresowaniem pracodawców cieszyły się również zawody : „Robotnik budowlany” – 333 ofert, „Robotnik gospodarczy” – 244 oferty, „Pracownik biurowy [Zawód szkolny: Technik prac biurowych]” – 213 ofert. Tabela nr 7 przedstawia 10 najpopularniejszych zawodów pod względem składanych ofert przez pracodawców.

Tabela 7 Oferty pracy według zawodów w powiecie m. Ruda Śląska w 2008 roku.

<i>Lp</i>	<i>Kod zawodu</i>	<i>Nazwa zawodu</i>	<i>Oferty pracy zgłoszone w 2008 roku</i>
<b>Ogółem</b>	<b>x</b>		<b>4420</b>
310	"522107"	Sprzedawca	458
611	"931301"	Robotnik budowlany	333
590	"914103"	Robotnik gospodarczy	244
265	"419101"	Pracownik biurowy [Zawód szkolny: Technik prac biurowych]	213
583	"913207"	Sprzątaczką	170
305	"515902"	Pracownik ochrony mienia i osób [zawód szkolny: Technik ochrony fizycznej osób i mienia]	157
253	"413103"	Magazynier	111
596	"915202"	Dozorca	111
327	"712102"	Murarz	97
367	"721202"	Spawacz ręczny gazowy	97

*Źródło: PUP Ruda Śląska*

W porównaniu z 2007 rokiem można zauważyć, że zawody o największej liczbie ofert prawie się nie zmieniają. Zaobserwowano jedynie znaczący spadek liczby ofert

w zawodzie „Robotnik w przemyśle przetwórczym” – z 176 w 2007 roku do 15 w 2008 oraz „Kierowca ciężarówki” – z 139 w 2007 roku do 50 w 2008.

Dla pełniejszej analizy ofert zgłaszanych do tut. Urzędu Pracy warto przyjrzeć się ich strukturze. Poniższa tabela 8 porównuje strukturę ofert w 2008 i 2007 roku.

Tabela 8 Struktura ofert pracy według grup zawodowych (kod dwucyfrowy) w powiecie m. Ruda Śląska w 2008 i 2007 roku (w %).

ROK 2008				ROK 2007		
Lp	Kod grupy zawodu	nazwa zawodu	Oferty pracy zgłoszone w 2008 roku	Kod grupy zawodu	nazwa zawodu	Oferty pracy zgłoszone w 2008 roku
Ogółem			100			100
1	"91"	PRACOWNICY PRZY PRACACH PROSTYCH W HANDLU I USŁUGACH	15,5205	"41"	PRACOWNICY OBSŁUGI BIUROWEJ	12,0873
2	"93"	ROBOTNICZY POMOCNICZY W GÓRNICTWIE, PRZEMYSŁE, BUDOWNICTWIE I TRANSPORCIE	11,4027	"52"	MODELKI, SPRZEDAWCY I DEMONSTRATORZY	11,9859
3	"52"	MODELKI, SPRZEDAWCY I DEMONSTRATORZY	11,1783	"91"	PRACOWNICY PRZY PRACACH PROSTYCH W HANDLU I USŁUGACH	11,5979
4	"72"	ROBOTNICZY OBRÓBKI METALI I MECHANICY MASZYN I URZĄDZEŃ	9,9774	"71"	GÓRNICZY I ROBOTNICZY BUDOWLANI	10,5379
5	"41"	PRACOWNICY OBSŁUGI BIUROWEJ	8,8687	"93"	ROBOTNICZY POMOCNICZY W GÓRNICTWIE, PRZEMYSŁE, BUDOWNICTWIE I TRANSPORCIE	9,9469
6	"71"	GÓRNICZY I ROBOTNICZY BUDOWLANI	8,2806	"72"	ROBOTNICZY OBRÓBKI METALI I MECHANICY MASZYN I URZĄDZEŃ	9,5392
7	"51"	PRACOWNICY USŁUG OSOBISTYCH I OCHRONY	8,2804	"51"	PRACOWNICY USŁUG OSOBISTYCH I OCHRONY	7,2769

ROK 2008				ROK 2007		
Lp	Kod grupy zawodu	nazwa zawodu	Oferty pracy zgłoszone w 2008 roku	Kod grupy zawodu	nazwa zawodu	Oferty pracy zgłoszone w 2008 roku
8	"34"	PRACOWNICY POZOSTAŁYCH SPECJALNOŚCI	5,4071	"83"	KIEROWCY I OPERATORZY POJAZDÓW	6,8691
9	"74"	POZOSTALI ROBOTNICY PRZEMYSŁOWI I RZEMIEŚLNICY	5,2488	"34"	PRACOWNICY POZOSTAŁYCH SPECJALNOŚCI	4,7902
10	"83"	KIEROWCY I OPERATORZY POJAZDÓW	4,2759	"74"	POZOSTALI ROBOTNICY PRZEMYSŁOWI I RZEMIEŚLNICY	3,8321

Źródło: PUP Ruda Śląska

W 2008 roku, wśród grup o największej liczbie zgłoszonych ofert, w porównaniu z ubiegłym rokiem, najwięcej ofert przybyło w grupach zawodowych: „91” – „Pracownicy przy pracach prostych w handlu i usługach” (+3,92%), „93” - „Robotnicy pomocniczy w górnictwie, przemyśle, budownictwie i transporcie” (+1,45%) oraz „74” – „Pozostali robotnicy przemysłowi i rzemieślnicy” (+1,41%). Największy spadek liczby ofert zanotowano zaś w grupach zawodowych: „41” – Pracownicy obsługi biurowej” (-3,21%), „83” – „Kierowcy i operatorzy pojazdów” (-2,59%) oraz „71” – „Górnicy i robotnicy budowlani” (-2,25%).

## 5. Ranking zawodów zgłoszonych w ofertach pracy ze względu na wskaźnik szansy uzyskania oferty pracy.

Wskaźnik szansy uzyskania oferty pracy jest to stosunek średniej miesięcznej liczby ofert pracy w danym zawodzie w wybranym okresie, będących w dyspozycji Powiatowego Urzędu Pracy, do średniego miesięcznego poziomu rejestrowanego bezrobocia w tym zawodzie w wybranym okresie. Wskaźnik ten informuje, w jakim zawodzie istnieje największa szansa na znalezienie pracy. Jeśli wskaźnik wynosi więcej niż 1, oznacza to nadwyżkę ofert nad bezrobotnymi, jeśli jest równy 1 – na jednego

bezrobotnego powinna przypadać jedna oferta pracy, a jeżeli jest mniejszy od 1 – na jedną ofertę może przypadać kilkoro bezrobotnych. Wyższy wskaźnik wskazuje na większą szansę uzyskania oferty pracy w danym zawodzie.

W 2008 roku odnotowano 64 (kod czterocyfrowy) grupy zawodowe o wskaźniku szansy uzyskania oferty pracy równym zero. Aż 16 grup zawodów osiągnęło wskaźnik maksymalny – na zgłoszoną ofertę pracy nie było zarejestrowanych bezrobotnych w danym zawodzie.

Poniższa tabela przedstawia grupy zawodowe, według kodu czterocyfrowego, o najwyższym wskaźniku szansy uzyskania oferty pracy w roku 2008.

Tabela 9 Ranking zawodów (kod czterocyfrowy) zgłoszonych w ofertach pracy w powiecie m. Ruda Śląska w 2008 roku. Zawody o wskaźniku szansy uzyskania oferty pracy równym lub większym od 1.

<i>Kod grupy zawodu</i>	<i>Nazwa grupy zawodów</i>	<i>Wskaźnik szansy uzyskania oferty</i>
"8111"	Operatorzy maszyn górniczych i pokrewni	7,6664
"8285"	Monterzy wyrobów z drewna	5
"4212"	Kasjerzy bankowi i pokrewni	3,6664
"9111"	Sprzedawcy uliczni	3,5
"2431"	Archiwiści i muzealnicy	3,3332
"9141"	Gospodarze budynków	2,7222
"7212"	Spawacze i pokrewni	2,6811
"9161"	Ładowacze nieczystości	2,6666
"5159"	Pracownicy usług ochrony gdzie indziej niesklasyfikowani	2,5
"8251"	Maszyniści maszyn drukujących* (zawód szkolny: Drukarz - obejmuje grupę elementarną 8251)	2,5
"2141"	Architekci, urbaniści i pokrewni	2,3332
"4211"	Kasjerzy i sprzedawcy biletów	2,1111
"2232"	Lekarze dentyści	2
"4221"	Informatorzy, pracownicy biur podróży i pokrewni	1,6664
"9313"	Robotnicy pomocniczy w budownictwie ogólnym	1,6484
"7243"	Elektrycy budowlani i pokrewni	1,5
"4111"	Sekretarki	1,4166

<b>Kod grupy zawodu</b>	<b>Nazwa grupy zawodów</b>	<b>Wskaźnik szansy uzyskania oferty</b>
"8332"	Operatorzy sprzętu do robót ziemnych i urządzeń pokrewnych	1,2221
"8334"	Operatorzy wózków podnośnikowych	1,1905
"3412"	Pośrednicy ubezpieczeniowi	1,1666
"7135"	Szklarze i pokrewni	1,1111
"2231"	Lekarze	1
"7132"	Posadzkarze i pokrewni	1
"2222"	Specjaliści technologii żywności i żywienia człowieka	1
"5143"	Pracownicy zakładów pogrzebowych	1
"3472"	Prezenterzy, inspicjenci i pokrewni	1
"8322"	Kierowcy autobusów i motorniczowie tramwajów	1

Źródło: PUP Ruda Śląska

W klasyfikacji według kodu dwucyfrowego dwie grupy zawodowe osiągnęły wskaźnik równy zero – „63” – „Leśnicy i rybacy” i „64”- „Rolnicy i rybacy pracujący na własne potrzeby”. Strukturę ofert pracy według grup zawodowych (kod dwucyfrowy) prezentuje Tabela 10.

Tabela 10 Struktura ofert pracy według grup zawodowych w powiecie m. Ruda Śląska w 2008 i 2007 roku (w %).

<b>ROK 2008</b>				<b>ROK 2007</b>		
<b>L.p.</b>	<b>Kod grupy zawodów</b>	<b>nazwa grupy zawodów</b>	<b>Wskaźnik szansy uzyskania oferty</b>	<b>Kod grupy zawodów</b>	<b>nazwa grupy zawodów</b>	<b>Wskaźnik szansy uzyskania oferty</b>
Ogółem			100			100
1	"93"	ROBOTNICZY POMOCNICZY W GÓRNICTWIE, PRZEMYSŁE, BUDOWNICTWIE I TRANSPORCIE	0,5403	"83"	KIEROWCY I OPERATORZY POJAZDÓW	0,4713
2	"83"	KIEROWCY I OPERATORZY POJAZDÓW	0,5359	"12"	KIEROWNICY DUŻYCH I ŚREDNICH ORGANIZACJI	0,4444
3	"61"	ROLNICY	0,4444	"41"	PRACOWNICY OBSŁUGI BIUROWEJ	0,3317
4	"42"	PRACOWNICY OBROTU PIENIĘŻNEGO I OBSŁUGI KLIENTÓW	0,4098	"93"	ROBOTNICZY POMOCNICZY W GÓRNICTWIE, PRZEMYSŁE, BUDOWNICTWIE I TRANSPORCIE	0,2295

ROK 2008				ROK 2007		
L.p.	Kod grupy zawodów	nazwa grupy zawodów	Wskaźnik szansy uzyskania oferty	Kod grupy zawodów	nazwa grupy zawodów	Wskaźnik szansy uzyskania oferty
5	"41"	PRACOWNICY OBSŁUGI BIUROWEJ	0,4057	"82"	OPERATORZY I MONTERZY MASZYN	0,22
6	"91"	PRACOWNICY PRZY PRACACH PROSTYCH W HANDLU I USŁUGACH	0,4021	"42"	PRACOWNICY OBROTU PIENIĘŻNEGO I OBSŁUGI KLIENTÓW	0,2167
7	"92"	ROBOTNICZY POMOCNICZY W ROLNICTWIE, RYBOŁÓWSTWIE I POKREWNI	0,3716	"91"	PRACOWNICY PRZY PRACACH PROSTYCH W HANDLU I USŁUGACH	0,1686
8	"12"	KIEROWNICY DUŻYCH I ŚREDNICH ORGANIZACJI	0,3529	"71"	GÓRNICZY I ROBOTNICZY BUDOWLANI	0,1448
9	"82"	OPERATORZY I MONTERZY MASZYN	0,2333	"51"	PRACOWNICY USŁUG OSOBISTYCH I OCHRONY	0,1266
10	"51"	PRACOWNICY USŁUG OSOBISTYCH I OCHRONY	0,207	"13"	KIEROWNICY MAŁYCH PRZEDSIĘBIORSTW	0,1111
11	"71"	GÓRNICZY I ROBOTNICZY BUDOWLANI	0,206	"21"	SPECJALIŚCI NAUK FIZYCZNYCH, MATEMATYCZNYCH I TECHNICZNYCH	0,1099
12	"52"	MODELKI, SPRZEDAWCY I DEMONSTRATORZY	0,1773	"52"	MODELKI, SPRZEDAWCY I DEMONSTRATORZY	0,1067
13	"72"	ROBOTNICZY OBRÓBKI METALI I MECHANICY MASZYN I URZĄDZEŃ	0,1621	"81"	OPERATORZY MASZYN I URZĄDZEŃ WYDOBYWCZYCH I PRZETWÓRCZYCH	0,0941
14	"81"	OPERATORZY MASZYN I URZĄDZEŃ WYDOBYWCZYCH I PRZETWÓRCZYCH	0,1575	"72"	ROBOTNICZY OBRÓBKI METALI I MECHANICY MASZYN I URZĄDZEŃ	0,0923
15	"21"	SPECJALIŚCI NAUK FIZYCZNYCH, MATEMATYCZNYCH I TECHNICZNYCH	0,1473	"34"	PRACOWNICY POZOSTAŁYCH SPECJALNOŚCI	0,0883
16	"74"	POZOSTALI ROBOTNICZY PRZEMYSŁOWI I RZEMIEŚLNICY	0,1368	"62"	OGRODNICY	0,0754
17	"34"	PRACOWNICY POZOSTAŁYCH SPECJALNOŚCI	0,1305	"63"	LEŚNICY I RYBACY	0,074
18	"23"	SPECJALIŚCI SZKOLNICTWA	0,1293	"74"	POZOSTALI ROBOTNICZY PRZEMYSŁOWI I RZEMIEŚLNICY	0,0654
19	"33"	NAUCZYCIELE PRAKTYCZNEJ NAUKI ZAWODU I INSTRUKTORZY	0,1067	"61"	ROLNICY	0,0606

ROK 2008				ROK 2007		
L.p.	Kod grupy zawodów	nazwa grupy zawodów	Wskaźnik szansy uzyskania oferty	Kod grupy zawodów	nazwa grupy zawodów	Wskaźnik szansy uzyskania oferty
20	"22"	SPECJALIŚCI NAUK PRZYRODNICZYCH I OCHRONY ZDROWIA	0,1007	"23"	SPECJALIŚCI SZKOLNICTWA	0,0476
21	"13"	KIEROWNICY MAŁYCH PRZEDSIĘBIORSTW	0,0833	"24"	POZOSTALI SPECJALIŚCI	0,0401
22	"62"	OGRODNICY	0,0813	"31"	ŚREDNI PERSONEL TECHNICZNY	0,0369
23	"24"	POZOSTALI SPECJALIŚCI	0,0527	"22"	SPECJALIŚCI NAUK PRZYRODNICZYCH I OCHRONY ZDROWIA	0,0344
24	"32"	ŚREDNI PERSONEL W ZAKRESIE NAUK BIOLOGICZNYCH I OCHRONY ZDROWIA	0,0515	"32"	ŚREDNI PERSONEL W ZAKRESIE NAUK BIOLOGICZNYCH I OCHRONY ZDROWIA	0,0243
25	"31"	ŚREDNI PERSONEL TECHNICZNY	0,0416	"73"	ROBOTNICY ZAWODÓW PRECYZYJNYCH, CERAMICY, WYTWÓRCY WYROBÓW GALANTERYJNYCH, ROBOTNICY POLIGRAFICZNI I POKREWNI	0,0194
26	"73"	ROBOTNICY ZAWODÓW PRECYZYJNYCH, CERAMICY, WYTWÓRCY WYROBÓW GALANTERYJNYCH, ROBOTNICY POLIGRAFICZNI I POKREWNI	0,0185	"83"	KIEROWCY I OPERATORZY POJAZDÓW	0,4713

Źródło: PUP Ruda Śląska

W porównaniu z 2007 największe zmiany zaszły w grupach zawodów „61” – „Rolnicy” oraz „93” - „Robotnicy pomocniczy w górnictwie, przemyśle, budownictwie i transporcie”. Wskaźnik szansy uzyskania oferty wzrósł kolejno o 0,38% i 0,31.

## 6. Ranking zawodów generujących długotrwałe bezrobocie.

Wskaźnik długotrwałego bezrobocia to stosunek liczby bezrobotnych, pozostających bez pracy powyżej 12 miesięcy (w danym zawodzie) do liczby zarejestrowanych bezrobotnych (w tym zawodzie). Wskaźnik równy 1 oznacza, że w danym zawodzie 100% zarejestrowanych pozostaje w rejestrze powyżej 12 miesięcy.

W 2008 roku aż 33 zawody (według kodu czterocyfrowego) osiągnęły wskaźnik długotrwałego bezrobocia powyżej 0,5. Oznacza to, iż w 33 zawodach powyżej 50% zarejestrowanych bezrobotnych pozostaje w rejestrze ponad 12 miesięcy. Aż 17 zawodów osiągnęło wskaźnik długotrwałego bezrobocia równy 1. Poniższa tabela prezentuje zawody (kod czterocyfrowy) z najwyższymi wskaźnikami długotrwałego bezrobocia.

Tabela 11 Ranking zawodów (kod czterocyfrowy) generujących długotrwałe bezrobocie w powiecie m. Ruda Śląska w 2008 roku.

L.P.	Kod grupy zawodów	Nazwa grupy zawodów	Wskaźnik długotrwałego bezrobocia
1	"3416"	Zaopatrzeniowcy	1
2	"4111"	Sekretarki	1
3	"3221"	Higieniści	1
4	"2143"	Inżynierowie elektrycy	1
5	"7322"	Formowacze wyrobów szklanych, krajacze i szlifierze szkła	1
6	"5132"	Pomocniczy personel medyczny	1
7	"7125"	Robotnicy budownictwa wodnego i pokrewni	1
8	"3222"	Optycy	1
9	"8265"	Operatorzy maszyn do wyprawiania futer i skór	1
10	"8152"	Operatorzy urządzeń do obróbki cieplnej chemikaliów i pokrewni	1
11	"8221"	Operatorzy urządzeń do produkcji wyrobów farmaceutycznych, kosmetycznych i sanitarnych	1
12	"8132"	Operatorzy urządzeń przemysłu ceramicznego* (zawód szkolny: Operator urządzeń przemysłu ceramicznego - obejmuje grupę elementarną 8132)	1
13	"2359"	Specjaliści szkolnictwa i wychowawcy gdzie indziej niesklasyfikowani	1
14	"4133"	Pracownicy do spraw transportu	1
15	"5139"	Pracownicy opieki osobistej i pokrewni gdzie indziej niesklasyfikowani	1



L.P.	Kod grupy zawodów	Nazwa grupy zawodów	Wskaźnik długotrwałego bezrobocia
16	"2455"	Producenci, organizatorzy produkcji filmowej i telewizyjnej, reżyserzy, aktorzy i pokrewni	1
17	"8311"	Maszyniści kolejowi i metra	1
18	"7437"	Tapicerzy i pokrewni	0,6667
19	"4121"	Pracownicy do spraw finansowo-statystycznych	0,6667
20	"8321"	Kierowcy samochodów osobowych	0,6667
21	"8312"	Dyżurni ruchu, manewrowi i pokrewni	0,6
22	"7122"	Betoniarze	0,5
23	"3116"	Technicy technologii chemicznej i pokrewni	0,5
24	"2411"	Ekonomiści	0,5
25	"7424"	Plecionkarze, szcztokarze i pokrewni	0,5
26	"2145"	Inżynierowie mechanicy	0,5
27	"7143"	Robotnicy czyszczący konstrukcje budowlane i pokrewni	0,5
28	"7129"	Robotnicy budowlani robót stanu surowego i pokrewni gdzie indziej niesklasyfikowani	0,5
29	"8155"	Operatorzy urządzeń do przeróbki ropy naftowej i gazu	0,5
30	"8154"	Operatorzy urządzeń do procesów chemicznych i produkcji chemikaliów	0,5
31	"3118"	Kreślarze, graficy komputerowi i pokrewni	0,5
32	"3482"	Pracownicy bibliotek i informacji naukowej	0,5
33	"3223"	Asystenci i technicy dentyści	0,5

Źródło: PUP Ruda Śląska

Aby uzyskać bardziej przejrzysty obraz zawodów generujących długotrwałe bezrobocie, warto porównać wskaźnik długotrwałego bezrobocia zawodów najliczniej reprezentowanych przez osoby bezrobotne. Tabela 12 prezentuje takie zestawienie.

Tabela 12 Wskaźnik długotrwałego bezrobocia w zawodach najliczniej reprezentowanych przez osoby bezrobotnych w Rudzie Śląskiej w 2008 roku.

L.P.	Kod grupy zawodów	Nazwa grupy zawodów	Bezrobotni ogółem	Wskaźnik długotrwałego bezrobocia
		<b>Ogółem</b>	<b>100</b>	
1	"72"	ROBOTNICZY OBRÓBKI METALI I MECHANICY MASZYN I URZĄDZEŃ	13,3142	0,1288
2	"52"	MODELKI, SPRZEDAWCY I DEMONSTRATORZY	10,9161	0,1937
3	"34"	PRACOWNICY POZOSTAŁYCH SPECJALNOŚCI	9,4856	0,1566
4	"51"	PRACOWNICY USŁUG OSOBISTYCH I OCHRONY	8,2285	0,1111
5	"31"	ŚREDNI PERSONEL TECHNICZNY	8,2284	0,1458

L.P.	Kod grupy zawodów	Nazwa grupy zawodów	Bezrobotni ogółem	Wskaźnik długotrwałego bezrobocia
		<b>Ogółem</b>	<b>100</b>	
6	"71"	GÓRNICY I ROBOTNICY BUDOWLANI	7,6	0,1579
7	"74"	POZOSTALI ROBOTNICY PRZEMYSŁOWI I RZEMIEŚLNICY	7,5428	0,1667
8	"91"	PRACOWNICY PRZY PRACACH PROSTYCH W HANDLU I USŁUGACH	6,0571	<b>0,3113</b>
9	"24"	POZOSTALI SPECJALIŚCI	5,9998	0,1424
10	"93"	ROBOTNICZY POMOCNICZY W GÓRNICTWIE, PRZEMYSŁE, BUDOWNICTWIE I TRANSPORCIE	4,0571	<b>0,2958</b>

*Źródło: PUP Ruda Śląska*

Wśród zawodów najliczniej reprezentowanych w 2008 roku, największy wskaźnik długotrwałego bezrobocia odnotowano w zawodach: „91” – „Pracownicy przy pracach prostych w handlu i usługach” (31,13% bezrobotnych w tej grupie zawodów widniało w rejestrze ponad 12 miesięcy), oraz „93” – „Robotnicy pomocniczy w górnictwie, przemyśle, budownictwie i transporcie” (29,58% bezrobotnych w ewidencji ponad 12 miesięcy). Znaczący jest również wskaźnik długotrwałego bezrobocia w grupie zawodowej „52” – „Modelki, sprzedawcy i demonstratorzy” (19,37% osób widniejących w rejestrze ponad rok).

## **7. Analiza zawodów deficytowych i nadwyżkowych występujących w Rudzie Śląskiej w 2008 roku.**

Zawód deficytowy, zgodnie z zaleceniami metodycznymi do prowadzenia monitoringu zawodów deficytowych i nadwyżkowych, to taki, na który na rynku pracy występuje większe zapotrzebowanie niż liczba osób poszukujących pracy w tym zawodzie. Zawód nadwyżkowy natomiast cechuje się tym, że liczba osób poszukujących pracy w danym zawodzie jest większa od zapotrzebowania na rynku pracy. Gdy obie te wartości są do siebie zbliżone można mówić o zawodach będących w równowadze.

Wśród zawodów o średniej miesięcznej liczbie ofert pracy powyżej 1, w 2008 roku aż 39 zawodów (kod sześciocyfrowy) wykazywało wskaźnik intensywności deficytu

na poziomie powyżej 1,1 (zawody deficytowe), jeden zawód – „Ogrodnik terenów zieleni” pozostawał w równowadze, a 18 plasowało się na poziomie poniżej 0,9 (zawody nadwyżkowe). Tabela 13 Przedstawia ranking zawodów deficytowych w Rudzie Śląskiej w 2008 roku.

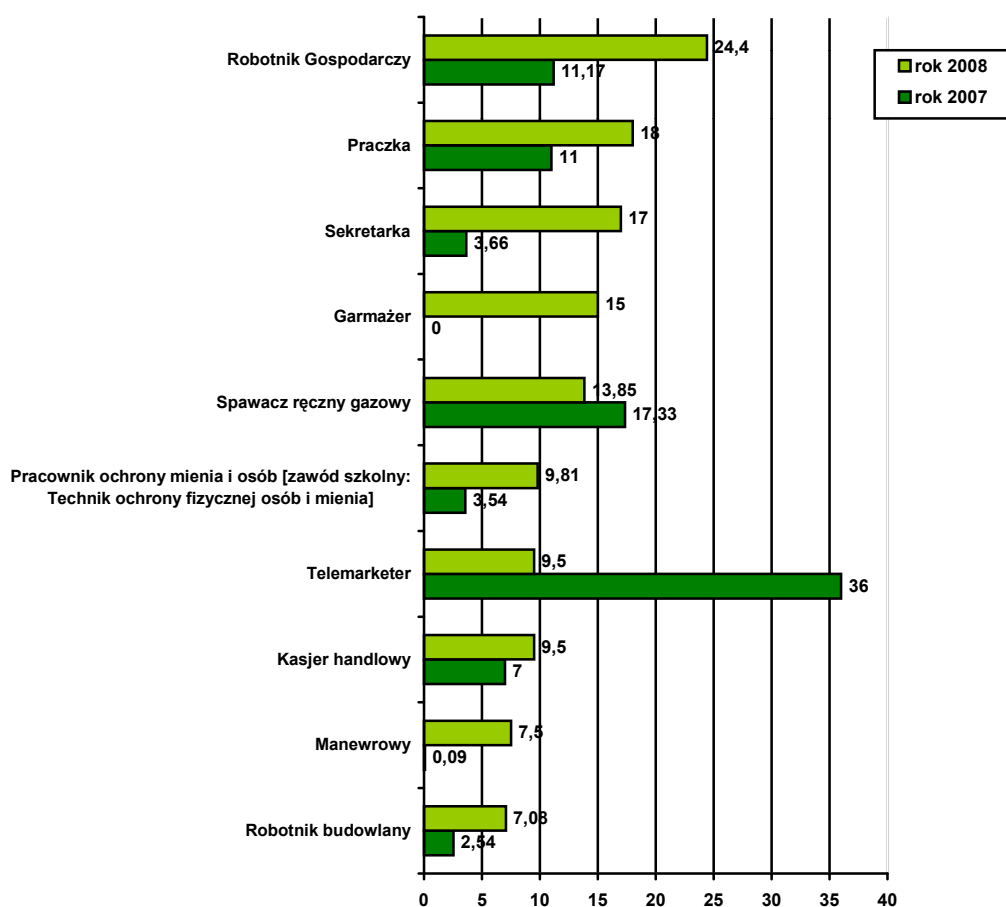
Tabela 13 Zawody deficytowe (kod sześciocyfrowy) w powiecie m. Ruda Śląska w 2008 roku.

<i>L.p.</i>	<i>Kod zawodu</i>	<i>Nazwa zawodu</i>	<i>Wskaźnik intensywności deficytu zawodów</i>
1	"914103"	Robotnik gospodarczy	24,4
2	"913302"	Pracznica	18
3	"411101"	Sekretarka	17
4	"741101"	Garmażer	15
5	"721202"	Spawacz ręczny gazowy	13,8571
6	"515902"	Pracownik ochrony mienia i osób [zawód szkolny: Technik ochrony fizycznej osób i mienia]	9,8125
7	"341504"	Telemarketer	9,5
8	"421102"	Kasjer handlowy	9,5
9	"831203"	Manewrowy	7,5
10	"931301"	Robotnik budowlany	7,0851
11	"724301"	Elektromonter instalacji elektrycznych	5,3333
12	"741103"	Rozbieracz - wykrawacz	5,3333
13	"341503"	Przedstawiciel handlowy [przedstawiciel regionalny]	5
14	"833401"	Kierowca operator wózków jezdniowych	4,75
15	"722301"	Frezer	4
16	"419101"	Pracownik biurowy [Zawód szkolny: Technik prac biurowych]	3,6724
17	"832302"	Kierowca samochodu ciężarowego	3,5714
18	"932103"	Pakowacz	3,3889
19	"512301"	Bufetowy [barman]	3,2353
20	"913203"	Pokojowa [w hotelu]	3
21	"915202"	Dozorca	2,9211
22	"712401"	Brukarz	2,8
23	"413103"	Magazynier	2,775
24	"933104"	Robotnik magazynowy	2,7273
25	"915204"	Portier	2,6
26	"343201"	Księgowy [samodzielny]	2,5
27	"913204"	Pomoc kuchenna	2,4118
28	"741104"	Rzeźnik wędliniarz	2,3636
29	"712301"	Cieśla	2,25
30	"512302"	Kelner	2,1765

*Źródło: PUP Ruda Śląska*

Poniższy wykres pokazuje zmiany, jakie zaszły w rankingu zawodów deficytowych od zeszłego roku, wśród 10 zawodów o najwyższym wskaźniku nadwyżki (deficytu) zawodów.

Wykres 3 Zawody deficytowe w 2008 i 2007 roku w Powiecie m. Ruda Śląska, według wskaźnika intensywności deficytu (nadwyżki).



Źródło: PUP Ruda Śląska

Największe zmiany zaszły w zawodzie „Garmażer” – wskaźnik z poziomu zero wzrósł do 15, oraz w zawodzie „Manewrowy” – wskaźnik wzrósł z wartości 0,09 do 7,5. Duży wzrost nastąpił również w zawodzie „Robotnik gospodarczy” – wskaźnik wzrósł o 13,23. Znacząco także zmniejszył się wskaźnik zawodu „Telemarketer”, chociaż nadal pozostaje on w czołówce zawodów deficytowych. Wskaźnik deficytu w zawodzie „Pracznica” utrzymuje się na wysokim poziomie głównie z powodu dużego

zapotrzebowania Zakładu Aktywności Zawodowej, świadczącego usługi pralnicze, na pracowników w tym zawodzie.

Tabela 14 Zawody nadwyżkowe (kod sześciocyfrowy) w powiecie m. Ruda Śląska w 2008 roku.

<b>Lp</b>	<b>Kod zawodu</b>	<b>Nazwa zawodu</b>	<b>Wskaźnik intensywności nadwyżki zawodów</b>
1	"311401"	Technik elektroniki*	0,0667
2	"723303"	Mechanik maszyn i urządzeń górniczych*	0,082
3	"312102"	Technik informatyki*	0,102
4	"711101"	Górnik eksploatacji podziemnej	0,1429
5	"724205"	Elektromonter maszyn i urządzeń górnictwa podziemnego*	0,1515
6	"742207"	Stolarz meblowy*	0,2174
7	"743304"	Krawiec	0,2197
8	"311302"	Technik elektryki*	0,2273
9	"512201"	Kucharz	0,256
10	"341501"	Handlowiec [zawód szkolny: Technik handlowiec]	0,2623
11	"722304"	Tokarz	0,2714
12	"741201"	Cukiernik*	0,2903
13	"514102"	Fryzjer [zawody szkolne: Fryzjer, Technik usług fryzjerskich]	0,3372
14	"932104"	Robotnik pomocniczy w przemyśle przetwórczym	0,3409
15	"722204"	Ślusarz	0,3669
16	"723304"	Mechanik maszyn i urządzeń przemysłowych	0,4082
17	"721303"	Blacharz samochodowy	0,4545
18	"821107"	Operator obrabiarek sterowanych numerycznie*	0,4615
19	"724201"	Elektromonter [elektryk] zakładowy	0,5231
20	"322601"	Technik farmaceutyczny	0,5455
21	"713604"	Monter instalacji wodociagowych i kanalizacyjnych*	0,5476
22	"224101"	Pielęgniarka	0,6667
23	"741203"	Piekarz	0,6944
24	"514103"	Kosmetyczka [zawód szkolny: Technik usług kosmetycznych]	0,7059
25	"522107"	Sprzedawca	0,7672
26	"833308"	Operator suwnic [suwnicowy]*	0,7692
27	"241912"	Specjalista do spraw marketingu i handlu [sprzedaży]*	0,8462
28	"714201"	Lakiernik samochodowy	0,8667
29	"724102"	Elektromechanik pojazdów samochodowych	0,8667
30	"713101"	Dekarz	0,8947

Źródło: PUP Ruda Śląska

\* zawody, w których średnia miesięczna liczba ofert pracy jest mniejsza niż 1.

W 2008 roku pojawiły się również zawody MAX deficytowe oraz zawody o wskaźniku intensywności deficytu równym zero. Wśród zawodów MAX deficytowych, czyli takich, w których pojawiały się oferty pracy, a nie było zarejestrowanych bezrobotnych, na uwagę zasługują te, w których średniomiesięczna liczba ofert była najwyższa: „Operator koparek i zwałowarek” (1,91 oferty), „Pilarz” (1,75 oferty) oraz „Kierowca autobusu” (1,75 oferty).

Dla podsumowania, warto spojrzeć na ranking zawodów deficytowych według kodu dwucyfrowego.

Tabela 15 Ranking zawodów deficytowych (kod dwucyfrowy) w powiecie m. Ruda Śląska w 2008 roku.

<i>Lp</i>	<i>Kod grupy zawodów</i>	<i>Nazwa grupy zawodów</i>	<i>Wskaźnik intensywności nadwyżki (deficytu) zawodów</i>
1	"61"	ROLNICY	4
2	"41"	PRACOWNICY OBSŁUGI BIUROWEJ	3,187
3	"93"	ROBOTNICZY POMOCNICZY W GÓRNICTWIE, PRZEMYSŁE, BUDOWNICTWIE I TRANSPORCIE	2,9474
4	"91"	PRACOWNICY PRZY PRACACH PROSTYCH W HANDLU I USŁUGACH	2,9442
5	"83"	KIEROWCY I OPERATORZY POJAZDÓW	2,8636
6	"12"	KIEROWNICY DUŻYCH I ŚREDNICH ORGANIZACJI	1,8
7	"42"	PRACOWNICY OBROTU PIENIĘŻNEGO I OBSŁUGI KLIENTÓW	1,6591

*Źródło: PUP Ruda Śląska*

W porównaniu z 2007 nastąpiła znaczna zmiana w rankingu zawodów deficytowych w ujęciu grup dużych. Zaskoczeniem są „Rolnicy” jako grupa o najwyższym wskaźniku intensywności nadwyżki (deficytu). Na wzrost wskaźnika wpłynęło zapotrzebowanie Towarzystwa Opieki nas Zwierzętami Fauna na pracowników grupy „612990” – „Pozostali hodowcy zwierząt i pokrewni gdzie indziej niesklasyfikowani” - jednocześnie ewidencja wykazywała tylko jedną osobę bezrobotną zarejestrowaną w tym zawodzie.

W 2008 wśród zawodów deficytowych zabrakło „Kierowników małych przedsiębiorstw” oraz „Operatorów i monterów maszyn”.

## 8. Podsumowanie

1. Pod koniec 2008 roku w rejestrze Powiatowego Urzędu Pracy w Rudzie Śląskiej zarejestrowanych było 2366 osób bezrobotnych, z czego 65,86% stanowiły kobiety. W porównaniu z ubiegłym rokiem liczba zarejestrowanych spadła o 25,96%. Mimo obniżenia się liczby bezrobotnych, wzrósł odsetek bezrobotnych bez zawodu. W 2007 roku wynosił on 24,78%, a pod koniec 2008 roku już 26,03%.
2. Wśród zarejestrowanych posiadających zawód najczęściej bezrobotnych posiada zawód „Sprzedawca” – 7,94%. Jest to mniej o 1,64% niż w roku ubiegłym. Kolejne, najliczniej reprezentowane zawody to: „Asystent ekonomiczny [zawód szkolny: Technik ekonomista]”, „Kucharz” oraz „Górnik eksploatacji podziemnej”.
3. Znacznie obniżył się odsetek bezrobotnych pozostających w rejestrze powyżej 12 miesięcy. W 2007 roku wynosił on 24,28% a w 2008 roku 14,58%. Duże zmiany zaszły również w strukturze według grup zawodowych (kod dwucyfrowy). Największy wzrost bezrobotnych dokonał się w grupie „Średni personel techniczny”, a największy spadek w grupie: „Modelki, sprzedawcy i demonstratorzy”.
4. W 2008 roku do Powiatowego Urzędu Pracy w Rudzie Śląskiej napłynęło 7830 osób, z czego 53,14% to kobiety. Liczba bezrobotnych spadła w porównaniu z ubiegłym rokiem o 11,20%. Odnotowano natomiast wzrost napływających kobiet o 3,38% oraz wzrost napływających bezrobotnych bez zawodu – o 6,59%.
5. W 2008 roku w ewidencji rudzkiego Urzędu Pracy zgłoszonych zostało 4420 ofert pracy w 317 zawodach (kod sześciocyfrowy). Liczba ta zmniejszyła się o 9,9% w porównaniu z rokiem ubiegłym. Ranking zawodów o największej liczbie ofert pozostał prawie niezmienny. Nadal najczęściej ofert zgłaszanych jest w zawodzie „Sprzedawca”. Znacznie zmniejszyła się natomiast liczba ofert w zawodzie „Robotnik w przemyśle przetwórczym” oraz „Kierowca ciężarówki”.
6. W grudniu 2008 aż 33 zawody osiągnęły wskaźnik długotrwałego bezrobocia wyższy niż 0,5, a aż 17 zawodów osiągnęło wskaźnik równy 1. Oznacza to,

że wszyscy reprezentanci 17 zawodów widniejący w ewidencji Powiatowego Urzędu Pracy są zarejestrowani powyżej 12 miesięcy.

7. Analiza zawodów deficytowych w Rudzie Śląskiej w 2008 roku wskazuje na dużą różnorodność branż wykazujących zapotrzebowanie na nowych pracowników. Dominują zawody: „Robotnik gospodarczy”, „Pracznik”, „Sekretarka” oraz „Garmażer”. Wśród zawodów nadwyżkowych najniższy wskaźnik osiągnęły: „Technik elektronik”, „Mechanik maszyn i urządzeń górniczych”, „Technik informatyk” oraz „Górnik eksploatacji podziemnej”.