

**MONITORING ZAWODÓW
DEFICYTOWYCH I NADWYŻKOWYCH
W RUDZIE ŚLĄSKIEJ
W I PÓŁROCZU 2011 ROKU**

SPIS TREŚCI:

1. WSTĘP.....	3
1.1 PODSTAWA PRAWNA.....	3
2. METODOLOGIA OPRACOWANIA.....	4
3. ANALIZA BEZROBOCIA WEDŁUG ZAWODÓW (GRUP ZAWODÓW) W POWIECIE RUDA ŚLĄSKA W I PÓŁROCZU 2011 ROKU.....	4
3.1 NAPŁYW BEZROBOTNYCH WEDŁUG ZAWODÓW (GRUP ZAWODÓW) W POWIECIE RUDA ŚLĄSKA W I PÓŁROCZU 2011 ROKU.....	9
4. BEZROBOTNI WEDŁUG RODZAJU DZIAŁALNOŚCI OSTATNIEGO MIEJSCA PRACY	11
5. OFERTY PRACY WEDŁUG ZAWODÓW I GRUP ZAWODÓW.....	14
6. RANKING ZAWODÓW GENERUJĄCYCH DŁUGOTRWAŁE BEZROBOCIE.....	17
7. ANALIZA ZAWODÓW DEFICYTOWYCH I NADWYŻKOWYCH WYSTĘPUJĄCYCH W RUDZIE ŚLĄSKIEJ W I PÓŁROCZU 2011 ROKU.....	20
8. PODSUMOWANIE.....	24

1. WSTĘP

Zgodnie z obowiązującą ustawą z dnia 20 kwietnia 2004 roku o promocji zatrudnienia i instytucjach rynku pracy (tekst jednolity: Dz.U. z 2008r. Nr 69, poz.415 z późn. zmianami) samorządy powiatu obowiązane są do opracowania analiz rynku pracy w tym prowadzenia monitoringu zawodów deficytowych i nadwyżkowych.

Celem poniższego raportu jest zdobycie wiedzy o aktualnej dynamice podaży i popytu na lokalnym rynku pracy w odniesieniu do określonych zawodów. Uzyskane w ten sposób wiadomości mogą między innymi stanowić przesłankę do praktycznych działań zmierzających do osiągnięcia równowagi na rudzkim rynku pracy. Informacje pochodzące z monitoringu pozwalają między innymi na: skuteczniejsze wykorzystywanie i pozyskiwanie środków finansowych (także z Unii Europejskiej), na działania aktywizujące bezrobotnych, tworzenie projektów szkoleń opartych o realne zapotrzebowanie pracodawców czy konstruowanie zmian w lokalnej strategii zatrudnienia. Publikacja danych zamieszczonych w raporcie może również stać się podstawą nawiązania przez Powiatowy Urząd Pracy kontaktów z niepublicznymi instytucjami zajmującymi się problematyką zatrudnienia, a także – poprzez rozpowszechnianie informacji o aktualnych zasobach siły roboczej na lokalnym rynku pracy-z potencjalnymi inwestorami.

1.1 PODSTAWA PRAWNA

Poniższy raport obejmuje analizę rynku pracy w mieście Ruda Śląska w I półroczu 2011 roku, sporządzoną zgodnie z wytycznymi zamieszczonymi w „Zaleceniach metodycznych do prowadzenia monitoringu zawodów deficytowych i nadwyżkowych”.

Podstawę prawną niniejszego raportu stanowią:

- rozporządzenie Ministra Pracy i Polityki Społecznej z dnia 27.04.2010r. w sprawie klasyfikacji zawodów i specjalności na potrzeby rynku pracy oraz zakresu jej stosowania (Dz.U. nr 82, poz. 537),
- ustawa z dnia 20.04.2004r. o promocji zatrudnienia i instytucjach rynku pracy (tekst jednolity: Dz.U. z 2008r. Nr 69, poz.415 z późn.zm.),

- polska klasyfikacja działalności obowiązująca na podstawie rozporządzenia Rady Ministrów z dnia 24.12.2007r. (Dz. U. Nr 251, poz.1885 z późn. zm.),
- załącznik 3 do sprawozdania MpiPS-01-„Bezrobotni oraz oferty pracy według zawodów i specjalności za I półrocze 2011 roku”,
- załącznik 2 do sprawozdania MpiPS-01-„Bezrobotni według rodzaju działalności ostatniego miejsca pracy oraz oferty pracy. Stan za I półrocze 2011 roku”.

2. METODOLOGIA OPRACOWANIA

Przez Monitoring Zawodów Deficytowych i Nadwyżkowych należy rozumieć proces systematycznego obserwowania zjawisk zachodzących na rynku pracy dotyczących kształtowania popytu na pracę i podaży zasobów pracy w przekroju terytorialno - zawodowym oraz formułowanie na tej podstawie ocen, wniosków i krótkotrwałych prognoz. Dane te stanowią niezbędne informacje dla prawidłowego funkcjonowania systemu szkolenia bezrobotnych.

Przez zawód deficytowy należy rozumieć zawód, na który występuje na rynku pracy wyższe zapotrzebowanie niż liczba osób poszukujących pracy w tym zawodzie.

Przez zawód nadwyżkowy należy rozumieć zawód, na który występuje na rynku pracy mniejsze zapotrzebowanie niż liczba osób poszukujących pracy w tym zawodzie.

Zdarza się, że na danym rynku pracy popyt i podaż na określone zawody są zbliżone, mówimy wtedy o zawodach będących w równowadze.

3. ANALIZA BEZROBOCIA WEDŁUG ZAWODÓW (GRUP ZAWODÓW) W POWIECIE RUDA ŚLĄSKA W I PÓŁROCZU 2011 ROKU.

Pod koniec I półrocza 2011 roku w rejestrze Powiatowego Urzędu Pracy w Rudzie Śląskiej figurowały 3772 osoby bezrobotne, z czego 2328 to kobiety, które stanowią 61,72% wszystkich zarejestrowanych. W porównaniu z rokiem ubiegłym liczba osób bezrobotnych wzrosła o 4 osoby. W czerwcu 2010 roku zewidencjonowanych było 3768 klientów Urzędu Pracy, w tym aż 2099 kobiet (55,71% wszystkich zarejestrowanych). W czerwcu 2011 roku rejestr wykazywał, że aż 29,93% to osoby bez zawodu. Wśród

30 najliczniej reprezentowanych zawodów w 15 przypadkach kobiety stanowiły znaczną większość. Poniższa tabela przedstawia zawody najliczniej reprezentowane przez osoby bezrobotne w końcu I półrocza 2011 roku.

Tabela 1 Bezrobotni według zawodów w powiecie m. Ruda Śląska stan w końcu I półrocza 2011 roku

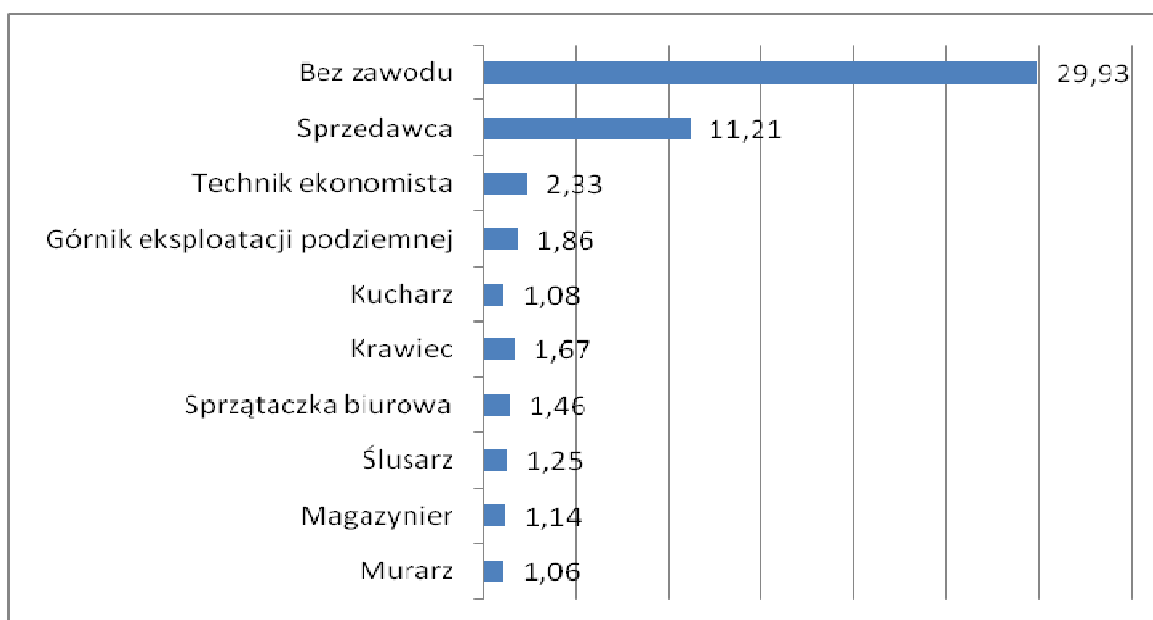
Lp.	Kod zawodu	Nazwa zawodu	Bezrobotni ogółem	Bezrobotne kobiety
Ogółem			3772	2328
1	"000000"	Bez zawodu	1129	686
2	"522301"	Sprzedawca*	423	410
3	"331403"	Technik ekonomista*	88	83
4	"811101"	Górnik eksploatacji podziemnej*	70	0
5	"512001"	Kucharz*	68	60
6	"753105"	Krawiec*	63	61
7	"911207"	Sprzątaczką biurowa	55	53
8	"722204"	Ślusarz*	47	3
9	"432103"	Magazynier	43	22
10	"711202"	Murarz*	40	0
11	"753303"	Szwaczka	39	38
12	"512002"	Kucharz małej gastronomii*	36	21
13	"514101"	Fryzjer*	35	35
14	"931301"	Robotnik budowlany	32	1
15	"242218"	Specjalista do spraw badań społeczno-ekonomicznych	29	21
16	"311504"	Technik mechanik*	26	6
17	"723103"	Mechanik pojazdów samochodowych*	26	0
18	"932911"	Robotnik pomocniczy w przemyśle przetwórczym	26	18
19	"411004"	Technik prac biurowych*	25	25
20	"722314"	Tokarz w metalu	25	11
21	"741207"	Elektromonter (elektryk) zakładowy	25	3
22	"311408"	Technik elektronik*	24	0
23	"723390"	Pozostali mechanicy maszyn i urządzeń rolniczych i przemysłowych	24	6
24	"962902"	Dozorca	23	23
25	"311204"	Technik budownictwa*	21	5
26	"522305"	Technik handlowiec*	21	21
27	"723306"	Mechanik maszyn i urządzeń górnictwa podziemnego	21	5
28	"723307"	Mechanik maszyn i urządzeń przemysłowych	21	3
29	"713102"	Malarz budowlany	19	0
30	"752205"	Stolarz*	17	0

Źródło: PUP Ruda Śląska

Wśród bezrobotnych posiadających zawód, największy odsetek stanowią sprzedawcy – 11,21% wszystkich zarejestrowanych. Kolejne zawody najliczniej reprezentowane w rejestrze to: technik ekonomista – 2,33%, górnik eksploatacji podziemnej – 1,86%, kucharz – 1,80% zarejestrowanych, krawiec - 1,67%, sprzątaczką biurową – 1,46%.

Wykres 1

Bezrobotni według zawodów – udział procentowy poszczególnych zawodów - I półrocze 2011 roku.



Źródło: PUP Ruda Śląska

Jak widać na wykresie 1 najliczniejszą kategorią bezrobotnych zarejestrowanych w tym Urzędzie Pracy były osoby „bez zawodu.” Stanowiły one prawie 1/3 wszystkich zarejestrowanych. Najliczniejszą grupą klientów Powiatowego Urzędu Pracy figurujących w rejestrze ponad rok są „sprzedawcy” –15,13%. Drugą najliczniejszą

grupą pozostającą w ewidencji ponad 12 miesięcy są "bezrobotni bez zawodu" – 14,42 %. Szczegóły przedstawia tabela 2.

Tabela 2

Bezrobotni będący w rejestrze powyżej 12 miesięcy w powiecie m. Ruda Śląska w końcu I półrocza 2011 roku.

Lp.	Kod zawodu	Nazwa zawodu	Bezrobotni powyżej 12 m-cy-razem	Bezrobotni powyżej 12 m-cy-kobiety
Ogółem			423	287
1	"522301"	Sprzedawca*	64	63
2	"000000"	Bez zawodu	61	38
3	"331403"	Technik ekonomista*	13	13
4	"753105"	Krawiec*	12	12
5	"512001"	Kucharz*	11	11
6	"911207"	Sprzątaczką biurową	10	9
7	"411004"	Technik prac biurowych*	9	9
8	"722204"	Ślusarz*	9	1
9	"242218"	Specjalista do spraw badań społeczno-ekonomicznych	7	5
10	"522305"	Technik handlowiec*	7	7

Źródło: PUP Ruda Śląska

Aby trafnie zanalizować sytuację osób bezrobotnych w Rudzie Śląskiej, warto przyjrzeć się strukturze bezrobotnych według grup zawodowych. W końcu I półrocza 2011 roku najwięcej bezrobotnych reprezentowało grupę zawodową „Sprzedawcy i pokrewni” – 17,97%. Tabela 3 przedstawia strukturę bezrobotnych według grup zawodowych mających większy niż trzy procentowy udział w „Bezrobotnych ogółem” w końcu I półrocza 2011 roku.

Tabela 3 Struktura bezrobotnych według grup zawodowych w powiecie m. Ruda Śląska - stan w końcu I półrocza 2011 roku (w %).

Lp	Kod grupy zawodów	Nazwa grupy zawodów	Bezrobotni ogółem
Ogółem			100
1	"52"	Sprzedawcy i pokrewni	17,9735
2	"5223"	Sprzedawcy sklepowi (ekspedienci)	16,914
3	"72"	Robotnicy obróbki metali, mechanicy maszyn i urządzeń i pokrewni	8,9292
4	"51"	Pracownicy usług osobistych	7,7563
5	"75"	Robotnicy w przetwórstwie spożywczym, obróbce drewna, produkcji wyrobów tekstylnych i pokrewni	7,3023
6	"71"	Robotnicy budowlani i pokrewni (z wyłączeniem elektryków)	5,9402
7	"33"	Średni personel do spraw biznesu i administracji	5,2213
8	"31"	Średni personel nauk fizycznych, chemicznych i technicznych	4,9563
9	"93"	Robotnicy pomocniczy w górnictwie, przemyśle, budownictwie i transporcie	4,7294
10	"81"	Operatorzy maszyn i urządzeń wydobywczych i przetwórczych	4,1617
11	"5120"	Kucharze	4,0106
12	"24"	Specjaliści do spraw ekonomicznych i zarządzania	3,5945
13	"3314"	Średni personel do spraw statystyki i dziedzin pokrewnych	3,3295

Źródło: PUP Ruda Śląska

3.1. Napływ bezrobotnych według zawodów (grup zawodów) w powiecie Ruda Śląska w I półroczu 2011 roku.

W I półroczu 2011 roku w Powiatowym Urzędzie Pracy w Rudzie Śląskiej zarejestrowało się 4136 osób, w tym aż 2157 kobiet, co stanowi 52,15 % wszystkich zarejestrowanych. Wśród osób posiadających określone kwalifikacje, najwięcej rejestrujących się bezrobotnych w końcu I półrocza 2011 roku posiadało zawód „Sprzedawca” – 8,8 % wszystkich napływających do Powiatowego Urzędu Pracy, „Górnik eksploatacji podziemnej” – 2,9 %, „Technik ekonomista” – 1,74 % oraz „Ślusarz” – 1,67 %.

Tabela 4 Napływ bezrobotnych według zawodów w powiecie m. Ruda Śląska w I półroczu 2011 roku.

Lp	Kod zawodu	Nazwa zawodu	Bezrobotni ogółem	Bezrobotne kobiety	Bezrobotni absolwenci-razem	Bezrobotni absolwenci-kobiety
1	"000000"	Bez zawodu	1412	710	209	117
2	"522301"	Sprzedawca*	364	348	24	19
3	"811101"	Górnik eksploatacji podziemnej*	91	0	0	0
4	"331403"	Technik ekonomista*	72	68	7	7
5	"722204"	Ślusarz*	69	1	2	0
6	"512001"	Kucharz*	66	50	3	0
7	"753105"	Krawiec*	52	48	1	1
8	"514101"	Fryzjer*	51	49	11	11
9	"931301"	Robotnik budowlany	49	0	0	0
10	"711202"	Murarz*	48	0	4	0

Źródło: PUP Ruda Śląska

Podsumowując tematykę napływu bezrobotnych, warto przyrzeć się jego strukturze. Tabela nr 5 przedstawia strukturę napływu bezrobotnych według dużych grup zawodowych.

Tabela 5 Struktura napływu bezrobotnych według grup zawodowych (kod dwucyfrowy) w powiecie m. Ruda Śląska w I półroczu 2011 roku (w %).

<i>I PÓŁROCZE 2011</i>		
<i>Kod grupy zawodów</i>	<i>Nazwa grupy zawodów</i>	<i>Bezrobotni ogółem</i>
		100
"52"	Sprzedawcy i pokrewni	17,9735
"72"	Robotnicy obróbki metali, mechanicy maszyn i urządzeń i pokrewni	8,9292
"51"	Pracownicy usług osobistych	7,7563
"75"	Robotnicy w przetwórstwie spożywczym, obróbce drewna, produkcji wyrobów tekstylnych i pokrewni	7,3023
"71"	Robotnicy budowlani i pokrewni (z wyłączeniem elektryków)	5,9402
"33"	Średni personel do spraw biznesu i administracji	5,2213
"31"	Średni personel nauk fizycznych, chemicznych i technicznych	4,9563
"93"	Robotnicy pomocniczy w górnictwie, przemyśle, budownictwie i transporcie	4,7294
"81"	Operatorzy maszyn i urządzeń wydobywczych i przetwórczych	4,1617
"24"	Specjaliści do spraw ekonomicznych i zarządzania	3,5945

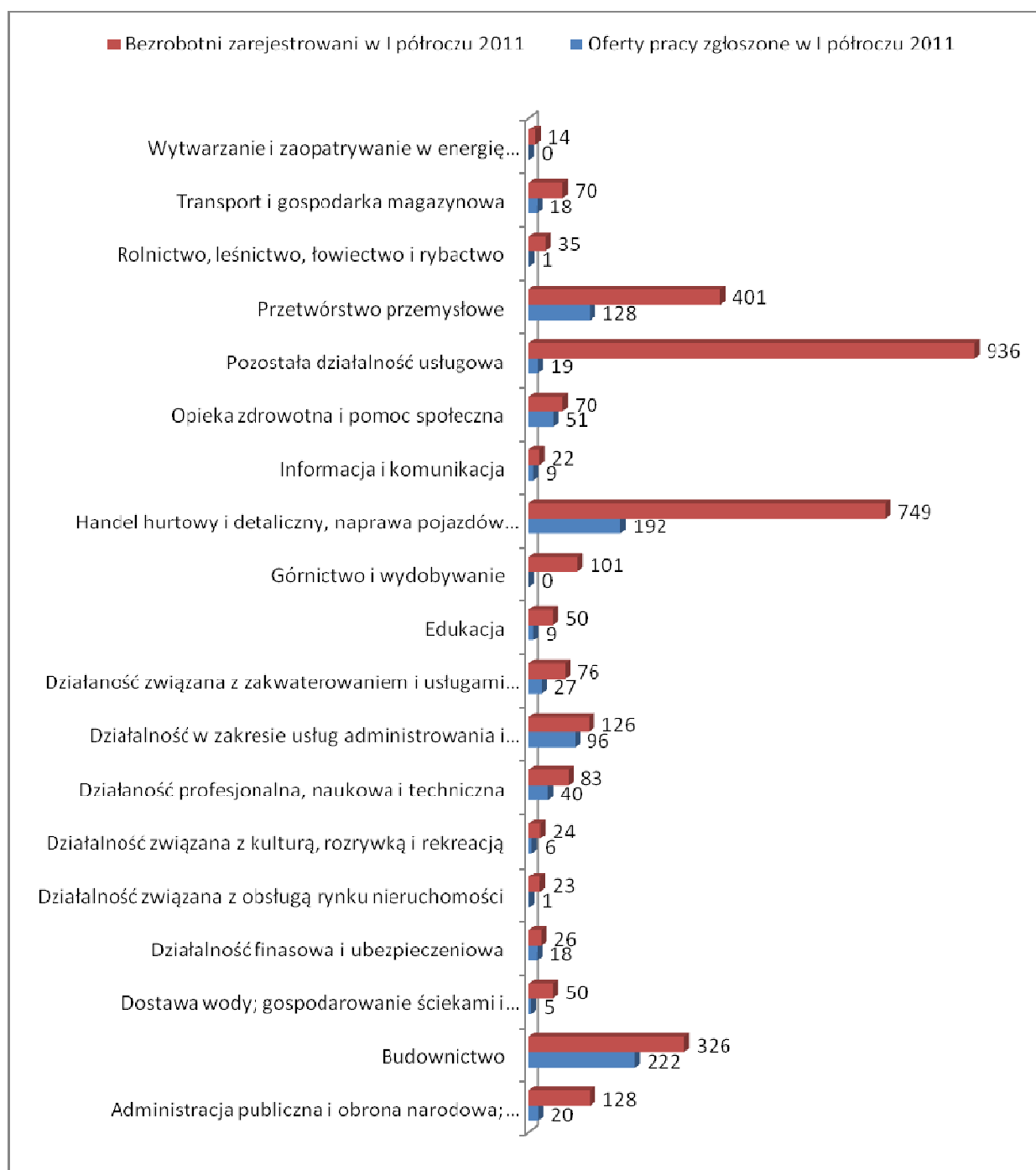
Źródło: PUP Ruda Śląska

W I półroczu 2011 roku wśród osób rejestrujących się w tut. Urzędzie Pracy najczęściej bezrobotnych napłynęło w grupach zawodowych: „52” - „Sprzedawcy i pokrewni”, „72” - „Robotnicy obróbki metali, mechanicy maszyn i urządzeń i pokrewni” oraz „51” - „Pracownicy usług osobistych”.

4. Bezrobotni wg rodzaju działalności ostatniego miejsca pracy

W I półroczu 2011 roku według Polskiej Klasyfikacji Działalności zarejestrowanych zostało 3310 bezrobotnych zaś zgłoszone zostały 862 oferty. Najwięcej bezrobotnych, według Sekcji PKD, zarejestrowanych w I półroczu 2011 roku reprezentowało: „Pozostałą działalność usługową” – 936, co stanowi 28,27 % wszystkich zarejestrowanych w tut. Powiatowym Urzędzie Pracy oraz „Handel hurtowy i detaliczny; naprawa pojazdów samochodowych, włączając motocykle” – 749 osoby, co stanowi 22,63% wszystkich bezrobotnych w ewidencji tut. PUP. Szczegółowe zestawienie liczby bezrobotnych i ofert pracy przypadających na daną działalność w I półroczu 2011 roku przedstawia wykres 2.

Wykres 2 Bezrobotni według rodzaju działalności ostatniego miejsca pracy i oferty pracy w I półroczu 2011 roku.



Źródło: PUP Ruda Śląska

W ciągu I półrocza 2011 roku najwięcej ofert dotyczyło pracy w Sekcji PKD: „Budownictwo” – 222, co stanowi 25,75 % wszystkich ofert pracy oraz w sekcji: „Handel hurtowy i detaliczny: naprawa pojazdów samochodowych” – 192– 22,27% wszystkich ofert.

Szczegółowe zestawienie struktury bezrobotnych i ofert pracy według PKD w I półroczu 2011 roku prezentuje tabela 6.

Tabela 6 Struktura bezrobotnych i ofert pracy według PKD w powiecie m. Ruda Śląska w I półroczu 2011 (w %).

I półrocze 2011		
Sekcja PKD	Bezrobotni zarejestrowani w I półroczu 2011 roku	Oferty pracy zgłoszone w I półroczu 2011 roku
Ogółem	100	100
Pozostała działalność usługowa	28,2777	2,2042
Handel hurtowy i detaliczny; naprawa pojazdów samochodowych, włączając motocykle	22,6284	22,2738
Przetwórstwo przemysłowe	12,1148	14,8492
Budownictwo	9,8489	25,7538
Administracja publiczna i obrona narodowa; obowiązkowe zabezpieczenia społeczne	3,8671	2,3202

Działalność w zakresie usług administrowania i działalność wspierająca	3,8066	11,1369
Górnictwo i wydobywanie	3,0514	0
Działalność profesjonalna, naukowa i techniczna	2,5076	4,6404
Działalność związana z zakwaterowaniem i usługami gastronomicznymi	2,2961	3,1323
Transport i gospodarka magazynowa	2,1148	2,0882

Źródło: PUP Ruda Śląska

5. Oferty pracy wg zawodów i grup zawodów

W roku I półroczu 2011 do Powiatowego Urzędu Pracy w Rudzie Śląskiej zgłoszone zostały 862 oferty pracy, w 585 zawodach według kodu sześciocyfrowego. Najwięcej ofert spłynęło w zawodzie „Górnik eksploatacji podziemnej” – 60, co stanowi 6,96% wszystkich ofert. Sporym zainteresowaniem pracodawców cieszyły się również zawody: „Sprzedawca” – 33 oferty, „Magazynier” – 30 ofert, „Robotnik budowlany” – 29 ofert. Tabela nr 7 przedstawia 10 najpopularniejszych zawodów pod względem składanych ofert przez pracodawców.

Tabela 7 Oferty pracy według zawodów w powiecie m. Ruda Śląska w I półroczu 2011 roku.

Lp.	Kod zawodu	Nazwa zawodu	Oferty pracy zgłoszone w I półroczu 2011 roku
Ogółem			862
1	"811101"	Górnik eksploatacji podziemnej*	60
2	"522301"	Sprzedawca*	33
3	"432103"	Magazynier	30
4	"931301"	Robotnik budowlany	29
5	"411004"	Technik prac biurowych*	28
6	"341202"	Opiekun osoby starszej*	27
7	"515303"	Robotnik gospodarczy	25
8	"833203"	Kierowca samochodu ciężarowego	22
9	"235301"	Lektor języka angielskiego	20
10	"711202"	Murarz*	16

Źródło: PUP Ruda Śląska

Dla pełniejszej analizy ofert zgłaszanych do tut. Urzędu Pracy warto przyrzeć się ich strukturze. Poniższa tabela 8 prezentuje strukturę ofert pracy w I półroczu 2011 roku.

Tabela 8 Struktura ofert pracy według grup zawodowych (kod dwucyfrowy) w powiecie m. Ruda Śląska w I półroczu 2011 roku (w %).

Lp	Kod grupy zawodu	nazwa zawodu	Oferty pracy zgłoszone w I półroczu 2011 roku
Ogółem			100
1	"81"	Operatorzy maszyn i urządzeń wydobywczych i przetwórczych	13,458
2	"52"	Sprzedawcy i pokrewni	8,7007
3	"72"	Robotnicy obróbki metali, mechanicy maszyn i urządzeń i pokrewni	8,5846
4	"71"	Robotnicy budowlani i pokrewni (z wyłączeniem elektryków)	8,0045
5	"51"	Pracownicy usług osobistych	7,8887
6	"83"	Kierowcy i operatorzy pojazdów	5,4524
7	"43"	Pracownicy do spraw finansowo-statystycznych i ewidencji materiałowej	5,1044
8	"34"	Średni personel z dziedziny prawa, spraw społecznych, kultury i pokrewny	4,9884
9	"93"	Robotnicy pomocniczy w górnictwie, przemyśle, budownictwie i transporcie	4,6403
10	"41"	Sekretarki, operatorzy urządzeń biurowych i pokrewni	4,1763

Źródło: PUP Ruda Śląska

W I półroczu 2011 roku najwięcej ofert zgłoszono w zawodach należących do grupy „81” – „Operatorzy maszyn i urządzeń wydobywczych i przetwórczych”, „52” – „Sprzedawcy i pokrewni” oraz „72” - „Robotnicy obróbki metali, mechanicy maszyn i urządzeń i pokrewni”.

6. Ranking zawodów generujących długotrwałe bezrobocie.

Wskaźnik długotrwałego bezrobocia to stosunek liczby bezrobotnych, pozostających bez pracy powyżej 12 miesięcy (w danym zawodzie) do liczby zarejestrowanych bezrobotnych (w tym zawodzie). Wskaźnik równy 1 oznacza, że w danym zawodzie 100% zarejestrowanych pozostaje w rejestrze powyżej 12 miesięcy.

W końcu I półrocza 2011 roku aż 22 zawody (według kodu czterocyfrowego) osiągnęło wskaźnik długotrwałego bezrobocia powyżej 0,5. Oznacza to, iż w 22 zawodach powyżej 50% zarejestrowanych bezrobotnych pozostaje w rejestrze ponad 12 miesięcy. Aż 8 zawodów osiągnęło wskaźnik długotrwałego bezrobocia równy 1. Poniższa tabela prezentuje zawody (kod czterocyfrowy) z najwyższymi wskaźnikami długotrwałego bezrobocia.

Tabela 9 Ranking zawodów (kod czterocyfrowy) generujących długotrwałe bezrobocie w powiecie m. Ruda Śląska w I półroczu 2011 roku.

Lp	Kod grupy zawodów	Nazwa grupy zawodów	Wskaźnik długotrwałego bezrobocia
1	"4414"	Technicy archiwiści i pokrewni	1
2	"1431"	Kierownicy do spraw sportu, rekreacji i kultury	1
3	"1349"	Kierownicy w instytucjach usług wyspecjalizowanych gdzie indziej niesklasyfikowani	1
4	"2632"	Archeolodzy, socjolodzy i pokrewni	1
5	"5322"	Pracownicy domowej opieki osobistej	1
6	"5151"	Pracownicy obsługi technicznej biur, hoteli i innych obiektów	1
7	"2642"	Dziennikarze	1
8	"8181"	Operatorzy urządzeń do produkcji wyrobów szklanych i ceramicznych	1
9	"3522"	Operatorzy urządzeń telekomunikacyjnych	0,6667
10	"7534"	Tapicerzy i pokrewni	0,6667
11	"9311"	Robotnicy pomocniczy w kopalniach i kamieniołomach	0,5556
12	"4131"	Maszynistki i operatorzy edytorów tekstu	0,5

13	"2113"	Chemicy	0,5
14	"5222"	Kierownicy sprzedaży w marketach	0,5
15	"1324"	Kierownicy do spraw logistyki i pokrewni	0,5
16	"1219"	Kierownicy do spraw obsługi biznesu i zarządzania gdzie indziej niesklasyfikowani	0,5
17	"2146"	Inżynierowie górnictwa, metalurgii i pokrewni	0,5
18	"4415"	Pracownicy działów kadr	0,5
19	"5329"	Pracownicy opieki osobistej w ochronie zdrowia i pokrewni gdzie indziej niesklasyfikowani	0,5
20	"7315"	Formowacze wyrobów szklanych, krajacze i szlifierze szkła	0,5
21	"9621"	Gońcy, bagażowi i pokrewni	0,5
22	"7316"	Szyldziarze, grawerzy i zdobnicy ceramiki, szkła i pokrewni	0,5
23	"6113"	Ogrodnicy	0,3889
24	"7114"	Betoniarze, betoniarze zbrojarze i pokrewni	0,3333
25	"7129"	Robotnicy budowlani robót wykończeniowych i pokrewni gdzie indziej niesklasyfikowani	0,3333

Źródło: PUP Ruda Śląska

Aby uzyskać bardziej przejrzysty obraz zawodów generujących długotrwałe bezrobocie, warto porównać wskaźnik długotrwałego bezrobocia zawodów najliczniej reprezentowanych przez osoby bezrobotne. Tabela 10 prezentuje takie zestawienie.

Tabela 10 Wskaźnik długotrwałego bezrobocia w zawodach najliczniej reprezentowanych przez osoby bezrobotnych w Rudzie Śląskiej w I półroczu 2011 roku

Lp	Kod grupy zawodów	Nazwa grupy zawodów	Bezrobotni ogółem	Wskaźnik długotrwałego bezrobocia
Ogółem			100	
1	"52"	Sprzedawcy i pokrewni	17,9735	0,1579
2	"72"	Robotnicy obróbki metali, mechanicy maszyn i urządzeń i pokrewni	8,9292	0,1441
3	"51"	Pracownicy usług osobistych	7,7563	0,0878
4	"75"	Robotnicy w przetwórstwie spożywczym, obróbce drewna, produkcji wyrobów tekstylnych i pokrewni	7,3023	0,1192
5	"71"	Robotnicy budowlani i pokrewni (z wyłączeniem elektryków)	5,9402	0,1465
6	"33"	Średni personel do spraw biznesu i administracji	5,2213	0,1232
7	"31"	Średni personel nauk fizycznych, chemicznych i technicznych	4,9563	0,1145
8	"93"	Robotnicy pomocniczy w górnictwie, przemyśle, budownictwie i transporcie	4,7294	0,1840
9	"81"	Operatorzy maszyn i urządzeń wydobywczych i przetwórczych	4,1617	0,1182
10	"24"	Specjaliści do spraw ekonomicznych i zarządzania	3,5945	0,1263

Źródło: PUP Ruda Śląska

Wśród zawodów najliczniej reprezentowanych w I półroczu 2011 roku, największy wskaźnik długotrwałego bezrobocia odnotowano w zawodach: „93” - „Robotnicy pomocniczy w górnictwie, przemyśle, budownictwie i transporcie” , „52” - „Sprzedawcy i pokrewni” , „71” – „Robotnicy budowlani i pokrewni (z wyłączeniem elektryków)” oraz „72” – „Robotnicy obróbki metali, mechanicy maszyn i urządzeń i pokrewni”.

7. Analiza zawodów deficytowych i nadwyżkowych występujących w Rudzie Śląskiej w I półroczu 2011 roku.

Zawód deficytowy, zgodnie z zaleceniami metodycznymi do prowadzenia monitoringu zawodów deficytowych i nadwyżkowych, to taki, na który na rynku pracy występuje większe zapotrzebowanie niż liczba osób poszukujących pracy w tym zawodzie. Zawód nadwyżkowy natomiast cechuje się tym, że liczba osób poszukujących pracy w danym zawodzie jest większa od zapotrzebowania na rynku pracy. Gdy obie te wartości są do siebie zbliżone można mówić o zawodach będących w równowadze.

Tabela 11 Przedstawia ranking zawodów deficytowych w Rudzie Śląskiej w I półroczu 2011 roku.

Tabela 11 Zawody deficytowe (kod sześciocyfrowy) w powiecie m. Ruda Śląska w I półroczu 2011 roku.

I półrocze 2011 roku			
Lp.	Kod zawodu	Nazwa zawodu	Wskaźnik intensywności deficytu zawodów
1	"741103"	Elektryk*	11
2	"816028"	Operator urządzeń przetwórstwa mięsa	10
3	"814290"	Pozostali operatorzy maszyn do produkcji wyrobów z tworzyw sztucznych	6
4	"215103"	Inżynier elektryk	5
5	"911290"	Pozostałe pomoce i sprzętaczki biurowe, hotelowe i podobne	4,5
6	"422603"	Rejestratorka medyczna	4
7	"431102"	Fakturzystka	4
8	"243305"	Specjalista do spraw sprzedaży	3,3
9	"432190"	Pozostali magazynierzy i pokrewni	3
10	"712303"	Tynkarz	3
11	"962990"	Pozostali pracownicy przy pracach prostych gdzie indziej niesklasyfikowani	3
12	"711601"	Brukarz	2,6
13	"132301"	Kierownik budowy	2,5
14	"741101"	Elektromonter instalacji elektrycznych	2,5
15	"541307"	Pracownik ochrony fizycznej bez licencji	2,3
16	"515303"	Robotnik gospodarczy	2,2

17	"818990"	Pozostali operatorzy stacjonarnych maszyn i urządzeń gdzie indziej niesklasyfikowani	2,2
18	"122102"	Kierownik działu sprzedaży	2
19	"422602"	Recepcjonista	2
20	"512090"	Pozostali kucharze	2
21	"522390"	Pozostali sprzedawcy sklepowi (ekspedienci)	2
22	"621002"	Robotnik leśny	2
23	"721301"	Blacharz*	2
24	"814104"	Wulkanizator	2
25	"831205"	Manewrowy	2
26	"833203"	Kierowca samochodu ciężarowego	2
27	"834390"	Pozostali maszyniści i operatorzy maszyn i urządzeń dźwigowo-transportowych i pokrewni	2
28	"411004"	Technik prac biurowych*	1,6
29	"722303"	Operator maszyn do obróbki skrawaniem	1,6
30	"421103"	Kasjer bankowy	1,5
31	"241202"	Doradca finansowy	1,1
32	"214202"	Inżynier budownictwa - budownictwo ogólne	1

Źródło: PUP Ruda Śląska

Analiza zawodów deficytowych w Rudzie Śląskiej w końcu I półrocza 2011 roku wskazuje na dużą różnorodność branż wykazujących zapotrzebowanie na nowych pracowników. Dominują zawody: „Elektryk”, „Operator urządzeń przetwórstwa mięsa”, „Pozostali operatorzy maszyn do produkcji wyrobów z tworzyw sztucznych” oraz „Inżynier elektryk”.

Tabela 12 Zawody nadwyżkowe (kod sześciocyfrowy) w powiecie m. Ruda Śląska w I półroczu 2011 roku

Lp	Kod zawodu	Nazwa zawodu	Wskaźnik intensywności nadwyżki zawodów
1	"331403"	Technik ekonomista*	0,01
2	"723307"	Mechanik maszyn i urządzeń przemysłowych	0,05
3	"751204"	Piekarz*	0,05
4	"311408"	Technik elektronik*	0,05
5	"751201"	Cukiernik*	0,05
6	"712601"	Hydraulik	0,07
7	"753105"	Krawiec*	0,08
8	"741207"	Elektromonter (elektryk) zakładowy	0,09
9	"522301"	Sprzedawca*	0,09
10	"512001"	Kucharz*	0,11
11	"611306"	Ogrodnik terenów zieleni	0,13
12	"723105"	Mechanik samochodów osobowych	0,13
13	"752205"	Stolarz*	0,13
14	"713102"	Malarz budowlany	0,13
15	"514101"	Fryzjer*	0,14
16	"753303"	Szwaczka	0,15
17	"722204"	Ślusarz*	0,16
18	"325907"	Terapeuta zajęciowy*	0,17
19	"522305"	Technik handlowiec*	0,17
20	"742190"	Pozostali monterzy elektroniki i serwisanci urządzeń elektronicznych	0,2
21	"932990"	Pozostali robotnicy przy pracach prostych w przemyśle	0,2
22	"722314"	Tokarz w metalu	0,22
23	"222101"	Pielęgniarka	0,25
24	"311924"	Technik technologii odzieży*	0,25
25	"962902"	Dozorca	0,26
26	"723103"	Mechanik pojazdów samochodowych*	0,29
27	"514202"	Kosmetyczka	0,3
28	"752208"	Stolarz meblowy	0,3
29	"941201"	Pomoc kuchenna	0,3
30	"334390"	Pozostali pracownicy administracyjni i sekretarze biura zarządu	0,33
31	"412001"	Sekretarka	0,33

Źródło: PUP Ruda Śląska

* zawody, w których średnia miesięczna liczba ofert pracy jest mniejsza niż 1.

Zawody w których średnia miesięczna liczba ofert pracy wyniosła 0 nie były brane pod uwagę w monitoringu. W tabeli ujęto zawody, które odznaczały się największą liczbą zarejestrowanych bezrobotnych. Dzięki temu w zestawieniu pominięto zawody i specjalności, które mają marginalny wpływ na lokalny rynek pracy.

W I półroczu 2011 roku pojawiły się również zawody MAX deficytowe czyli takie, w których pojawiały się oferty pracy, a nie było zarejestrowanych bezrobotnych, na uwagę zasługują te, w których średniomiesięczna liczba ofert była najwyższa: „Opiekun osoby starszej” (4,5 ofert), „Pozostali pracownicy pomocy społecznej i pracy socjalnej” (2,17 ofert) oraz „Sprzedawca w branży spożywczej” (1,67 oferty). Dla podsumowania, warto spojrzeć na ranking zawodów deficytowych według kodu dwucyfrowego.

Tabela 13 Ranking zawodów deficytowych (kod dwucyfrowy) w powiecie m. Ruda Śląska w I półroczu 2011 roku.

Lp	Kod grupy zawodów	Nazwa grupy zawodów	Wskaźnik intensywności nadwyżki (deficytu) zawodów
1	"62"	Leśnicy i rybacy	2
2	"34"	Średni personel z dziedziny prawa, spraw społecznych, kultury i pokrewne	1,9545
3	"13"	Kierownicy do spraw produkcji i usług	1,5
4	"83"	Kierowcy i operatorzy pojazdów	1,0682
5	"41"	Sekretarki, operatorzy urzędzeń biurowych i pokrewni	0,9231
6	"81"	Operatorzy maszyn i urzędzeń wydobywczych i przetwórczych	0,8788

Źródło: PUP Ruda Śląska

Największy wskaźnik intensywności nadwyżki (deficytu) zawodów w I półroczu 2011 roku zanotowano w grupach zawodów: „Leśnicy i rybacy”, „Średni personel z dziedziny prawa, spraw społecznych, kultury i pokrewne” oraz „Kierownicy do spraw produkcji i usług”.

8. Podsumowanie

1. Pod koniec I półrocza 2011 roku w rejestrze Powiatowego Urzędu Pracy w Rudzie Śląskiej zarejestrowane były 3772 osoby bezrobotne, z czego 61,72% stanowiły kobiety. W porównaniu z ubiegłym rokiem liczba zarejestrowanych wzrosła o 4 osoby.
2. Wśród zarejestrowanych posiadających zawód najczęściej bezrobotnych posiada zawód „Sprzedawca” – 11,21%. Jest to o 1,57% więcej niż w roku ubiegłym. Kolejne, najliczniej reprezentowane zawody to: „Technik ekonomista” - 2,33%, „Górnik eksploatacji podziemnej” - 1,86%, oraz „Kucharz” - 1,80%.
3. W końcu I półrocza 2011 roku najczęściej bezrobotnych pozostających w rejestrze powyżej 12 miesięcy reprezentowało grupę zawodową „Sprzedawca”.
4. W I półroczu 2011 roku do Powiatowego Urzędu Pracy w Rudzie Śląskiej napłynęło 4136 osób, z czego 52,15% to kobiety.
5. W I półroczu 2011 roku w ewidencji rudzkiego Urzędu Pracy zgłoszone zostały 862 oferty pracy w 585 zawodach (kod sześciocyfrowy). Najwięcej ofert zgłaszanych jest w zawodzie „Górnik eksploatacji podziemnej” - 6,96% wszystkich ofert.
6. W końcu I półrocza 2011 roku aż 22 zawody osiągnęły wskaźnik długotrwałego bezrobocia powyżej 0,5, a aż 8 zawodów osiągnęło wskaźnik równy 1. Oznacza to, że wszyscy reprezentanci 8 zawodów widniejący w ewidencji Powiatowego Urzędu Pracy są zarejestrowani powyżej 12 miesięcy.
7. Analiza zawodów deficytowych w Rudzie Śląskiej w końcu I półrocza 2011 roku wskazuje na dużą różnorodność branż wykazujących zapotrzebowanie na nowych pracowników. Dominują zawody: „Elektryk”, „Operator urządzeń przetwórstwa mięsa”, „Pozostali operatorzy maszyn do produkcji wyrobów z tworzyw sztucznych” oraz „Inżynier elektryk”.
Wśród zawodów nadwyżkowych najniższy wskaźnik osiągnęły: „Technik ekonomista”, „Mechanik maszyn i urządzeń przemysłowych” oraz „Piekarz”.